

**Txekin-Txekintek**  
**Programaren Ebaluazioa**  
**(2003-2005)**

*2006ko ekaina*

## Aurkibidea

Sarrera.....	1
Lanaren helburuak.....	2
Lan-eremua .....	3
Metodologia.....	3
Lanaren atalak.....	4
a) (2003-2005) programaren jarraipena (Programaren onuradunei telefonoz egindako elkarrizketetan oinarrituta).....	7
b) Ebaluazio kualitatiboaren txostena. Homologatutako erakundeei egindako elkarrizketetan oinarrituta .....	43
c) Laburpena, ondorioak eta hobetzeko proposamenak.....	55

## SARRERA

Gipuzkoak, EBren aholkuei jarraiki, jakintzan oinarritutako ekonomia daukan gizartea izan nahi du, lehiakorragoa eta dinamikoagoa, era jasangarrian hazteko gai, lanpostu gehiago eta hobeak dituen eta batasun sozial handiagokoa. Horretarako, jakintza berriak sortzeaz gain, enpresa-espirtua berrikuntzaren, lehiakortasunaren eta hazkunderaren sustatzaile nagusitzat hartu behar du.

Ildo horretan, eta Gipuzkoa berrikuntzaren eta jakintzaren lurraldea izan dadin sustatzeko asmoz, izaera ekintzailea garatzea eta enpresak sortzea ezinbesteko estrategia dira edozein gizarte ekintzaileraren etorkizunerako.

Helburu hori garatzeko, ondoko xede hauek gauzatzeko estrategiak behar dira:

- Enpresa-espirtua irakastea eta ekintzaile izaten ikastea.
- Errentagarritasun ekintzailea eta enpresen sorrera sustatzea.
- Bertan bizi diren herritarrak enpresari izan daitezen bultzatzea.
- Pertsona horiek hazkunderantz eta lehiakortasunerantz bideratzea.
- Euren garapenerako giro egokia sortzea.

Asmo horrekin, Berrikuntzarako eta Jakintzaren Gizarterako Departamentuak enpresa-espirtua garatzeko zenbait neurri jarri zituen abian duela urte batzuk. Neurri horietako bi programa hauek dira:

- **Txekin**, pertsona ekintzaileentzako laguntza eta tutoretzarako, eta
- **Txekintek**, oinarri teknologikoa eta/edo berritzailea duten enpresetarako laguntza eta tutoretzarako.

Zenbait Foru Dekretuk Gipuzkoan ekintzaile izaten ikastea sustatzen duten oinarriak erregulatu dituzte. Dekretu horiek ebaluazioa proposatu eta

garatu dute erabakiak hartzea hobetzeko eta erantzukizun soziala eta kontuak ematea indartzeko bide gisa.

Txekin-Txekintek (2003-2005) programen ebaluazio honekin denbora-tarte horretan gauzatutako ekintzak aztertu nahi dira, baita ekintza horien jarraipena egin, ondorioak ebaluatu eta Departamentuari programa hobetzeko proposamenak luzatu, Departamentuaren bitartez beste eragile guztiei helarazteko.

## **LANAREN HELBURUAK**

Esan bezala, zenbait Foru Dekretuk Txekin-Txekintek programak erregulatzen dituzte, eta lan honetan, Dekretu horien babespean gauzatu diren ekintzen jarraipena egingo dugu. Ebaluazioaren bitartez, erabilitako politikek zelako eragina izan duten eta zein emaitza lortu duten jakiten saiatuko gara. Horrekin guztiarekin, azken batean, Gipuzkoan ekintzaile izaten ikasteko aurrerago abiaraziko diren programek agian beharko dituzten hobekuntzak zehaztu nahi ditugu.

Egindako azterketaren bidez, Txekin-Txekintek programek Gipuzkoako gizartean oro har eta zehazki pertsona ekintzaileen multzoan zein eragin izan duten jakin nahi dugu eta programa horien ekintzen eraginkortasuna baloratu. Ondoren, bildutako datuekin ondorioak eta hobetzeko proposamenak zehaztuko ditugu programak errealitate berrietara egokitzeko, Gipuzkoa era jasangarri eta berritzailean haz dadin.

## LAN-EREMUA

Azaldutako helburuak kontuan izanda, lan-eremuak Gipuzkoako lurralde osoa eta bertako eskualdeak hartuko ditu bere baitan, eta bereziki, honako erakunde hauek:

- Berrikuntzarako eta Jakintzaren Gizarterako Departamentuko **Txekin-Txekintek programen arduradunak.**
- Aholkularitza eta tutoretza zerbitzuak eman ditzaten programan **homologatutako erakundeak** (Agentziak eta Aholkularitza-enpresak).
- 2003-2005 denbora-tartean Txekin-Txekintek programen zerbitzuak eskatu eta/edo eskuratu dituzten **pertsona ekintzaileak.**

## METODOLOGIA

Ekonomiako Lankidetzeta eta Garapenerako Antolakundeak (ELGA) ebaluazio kontzeptuaz egindako definizioan ageri diren printzipioak kontuan hartu ditugu:

*"Ebaluazioaren bitartez ahalik eta hautemate sistematikoen eta objektiboena egiten da egitasmo edo programa bati edo ekintza-ildoen multzo bati buruz eta horiek sortzeaz eta gauzatzeaz eta dauzkaten emaitzez. Hautemate horren bidez helburuak **egokiak diren** eta zenbateraino bete diren zehaztuko da, baita ere helburuen **eraginkortasuna** euren garapenari dagokionez, **efikazia, eraginak** eta **bideragarritasuna**".*

Ebaluazioan irizpide horiek aztertzeko, ikuspuntu metodologiko bi erabiliko ditugu: **kuantitatiboa** (gauzatutako ekintzen jarraipena) eta **kualitatiboa** (egitasmoaren bitartekariei eta arduradunei egindako elkarrizketak).

### Elkarrizketak:

Laguntza-erakundeen lagin esanguratsu bati egin zaizkio (Aholkularitza-enpresak eta Garapenerako Eskualde Agentziak).

### **Telefono bidezko inkesta**

Galdera-sorta egituratu, mailakatu eta itxi bat erabili da. Txekin-Txekintek (2003-2005) programen babespean euren egitasmoa garatu duten onuradunei egin zaie; guztira 2.168 laguni.

## **LANAREN ATALAK**

Ikerketa-lana urtarrila eta ekaina bitartean egin da, ondoz ondoko hiru ataletan:

### **I. atala: Ikerketa-tresnen prestaketa eta diseinua. Galdera-sortak, Datu-baseak...**

Urtarrilean eta otsailean garatu da. Departamentuko arduradunekin lankidetzan galdera-sortak eta elkarrizketetako gidoiak landu dira, datu-baseak prestatu dira, onuradunekin harremanak egin dira...

Denbora tarte horretan Euskadiko GEM Txostenaren arduradunekin (Deustuko Unibertsitatea) harremanetan egon gara Txekin galdera-sorta neurri batean ikerketa honetan erabilitakora egokitzeko. Gero, Gipuzkoan txosten bietako datuen irakurketa konparatua ahalbidetzeko egin dugu hori.

### **II. atala: Informazio-bilketa**

Martxoa eta maiatza bitartean, alde batetik erakunde homologatuei elkarrizketak (kualitatiboak) egin zaizkie, eta bestetik, programaren onuradunei telefono bidezko inkesta egin zaie.

Datu-basean ageri ziren 2.168 pertsonetatik 1.517rekin (%70ekin gutxi gorabehera) harremanetan jartzea eta telefono bidezko elkarrizketa egitea lortu da. Ondoko koadroan prozesu horretako jazoerak bildu dira.

**Txekin-Txekintek programako ekintzaileei telefonoz egindako inkestean prozesuan izandako jazoerak**

<b>Jazoerak</b>	<b>Kasuak</b>	<b>%</b>
Egindako inkestak	1.517	70,0
Telefono okerra	216	10,0
Ez du programaren berri	57	2,6
Errepikatutako erregistroa	26	1,2
Ez du erantzun nahi	108	5,0
Ezinezkoa harremanetan jartzea	227	10,5
<b>Guztira</b>	<b>2.168</b>	<b>100,0</b>

### **III. atala**

Bildutako datuetatik abiatuta emaitzen azterketa egin da. Ondoriorik esanguratsuenak baterako txosten honetan biltzen dira hiru zati nagusitan.

**a) Jarraipen-txostena. Programaren onuradunei telefonoz egindako elkarrizketetan oinarrituta.**

Txostenean Txekin zein Txekintekeko datuak eta iritzi esanguratsuenak biltzen dira eta beste hauek ere kontuan hartzen dira: 2003-2005 tarteko zein urtetan gauzatu zen egitasmoa, bere garapena, egitasmoa sortzeko eta garatzeko trabak, eta jende-multzo honen zein eratutako enpresen funtsezko ezaugarriak.

**b) Ebaluazio kualitatiboaren txostena. Homologatutako erakundeetako arduradunei egindako elkarrizketetan oinarrituta.**

Banakako elkarrizketetan oinarritutako txosten honen hasierako zirriborroa programaren arduradun teknikoekin batera egindako batzar batean egiaztatu zen Garapenerako Eskualde Agentzietan.

Txosten kualitatibo honetan, programan bitartekaritzalanak egiten dituzten erakunde horien iritzia biltzen da irizpide hauen arabera: Efikazia, Eraginkortasuna, Eragina eta Bideragarritasuna.

**c) Ondorioak eta hobetzeko proposamenak**

Aurreko txostenetan oinarrituta, ondorioei eta hobetzeko proposamenei buruzko atal bat idatzi da. Bertan, alderdi orokor batzuk eta zehatzagoak diren beste batzuk nabarmentzen dira, gero Berrikuntzarako eta Jakintzaren Gizarterako Departamentuak baloratu ditzan eta programa abian jartzen den hurrengoetan sartu ditzan.

## **a) (2003-2005) PROGRAMAREN JARRAIPENA**

**(Programaren onuradunei telefonoz egindako  
elkarrizketetan oinarrituta)**

## a) 2003-2005 PROGRAMAREN JARRAIPENA

### Enpresen sorrera

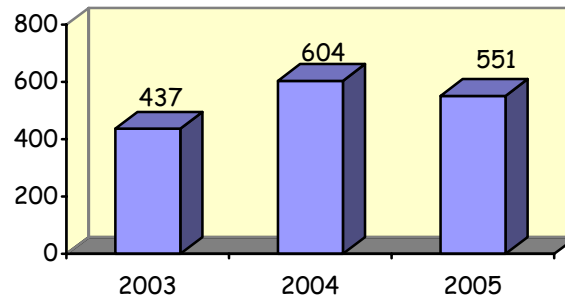
Inkesta-prozesuan bildutako datuetatik abiatuta, inputazio osoa egin eta gero lortutako emaitzak, hauek dira azken urteotan (2003, 2004 eta 2005) sortutako enpresak.

1.592 enpresa sortu dira guztira ondoko jarduera-sektoreetan:

Sektoreak	Txekin-Txekintek programan oinarrituta sortutako enpresak	
	Kopurua	%
Lehen mailakoa eta aterakuntzazkoa	2	0,1
Eraikuntza	179	11,2
Manufaktura industrial	87	5,5
Garraioak eta komunikazioa	113	7,1
Handizkako merkataritza eta konponketak	21	1,3
Txikizkako merkataritza eta ostalaritza	563	35,4
Enpresetarako zerbitzuak	300	18,8
Osasuna eta hezkuntza	156	9,8
Kontsumitzaileentzako zerbitzuak	171	10,7
Guztira	1.592	100,0

Ikusi daitekeenez urtero 530 enpresa baino gehixeago sortzen dira batez beste, bereziki Merkataritza eta ostalaritza-sektorean (hiru enpresetatik bat), Enpresetarako zerbitzuetan (% 18,8), Eraikuntzan (% 11,2), Kontsumitzaileentzako zerbitzuetan (% 10,7), Osasuna eta hezkuntza-sektorean (% 9,8) eta Garraioak eta komunikazio-sektorean (% 7,1).

Enpresaren sorrera-urteari dagokionez honako informazio hau eskuratu da:

**Txekin-Txekinteken babespean sortutako enpresak**


Telefono bidezko inkesta egin zenean (2006ko martxoan) 221 enpresa "sortze-bidean" zeudela kontuan izanda, enpresen sorrera urtero nahiko hazten dela esan daiteke, sortzekotan ziren enpresa gehienak (179) 2005ekoak baitziren.

Sektoreka, honakoetan gertatu dira aldaketarik esanguratsuenak:

- **Enpresetarako zerbitzuak:** 2003an % 11,4 izatetik 2005ean %24,2 izatera heldu dira.
- **Eraikuntza:** 2003an sortutako enpresak % 8,2 ziren eta 2005ean % 12,7.
- **Manufaktura industrialak.** %8,2tik %3,2ra jaitsi zen 2005ean.
- **Osasuna eta hezkuntza.** 2003ko % 12,7tik 2005eko % 7,0ra jaitsi da.

Beste sektore guztietan, sortutako enpresek antzeko garrantzia daukate 2003an eta 2005ean.

Programaka, Txekin eta Txekinteken artean bereiziz gero ondoko emaitza onokorrak dauzkagu.

**Txekin-Txekintek programan oinarrituta sortutako enpresak**

Egoera	Txekin		Txekintek		Guztira	
	Kopurua	%	Kopurua	%	Kopurua	%
Sortze-bidean	198	9,5	23	39,1	221	10,3
Enpresa sortu dute	1.564	75,1	28	46,9	1.592	74,4
Ez dute enpresarik sortu	320	15,4	8	14,0	328	15,3
<b>Guztira</b>	<b>2.082</b>	<b>100,0</b>	<b>59</b>	<b>100,0</b>	<b>2.141</b>	<b>100,0</b>

Nabarmena da programa bien artean oso desberdinak direla enpresak eratzeko prozesua eta sortutako enpresen bolumena.

Era berean, ondoko koadroan ikusi daitekeenez, oso jarduera-sektore desberdinetan sortzen dira enpresak programa batean eta bestean:

**Txekin eta Txekintek programetan oinarrituta sortutako enpresak sektoreka (ehunekoetan)**

Sektorea	Sortutako enpresak	
	Txekin	Txekintek
Lehen mailakoa eta aterakuntzazkoa	0,1	-
Eraikuntza	11,2	15,0
Manufaktura industrial	5,3	15,0
Garraioa eta komunikazioa	7,2	-
Handizkako merkataritza	1,3	-
Txikizkako merkataritza eta ostalaritza	36,0	-
Enpresetarako zerbitzuak	18,0	62,5
Osasuna eta hezkuntza	9,9	7,5
Kontsumitzaileentzako zerbitzuak	10,9	-
<b>Guztira</b>	<b>100,0</b>	<b>100,0</b>

Txekintekoko hiru enpresatik bi **Enpresetarako zerbitzuen** sektorerara bideratuta dago, eta Txekinekoen artean % 18,0k baino ez dihardu horretan.

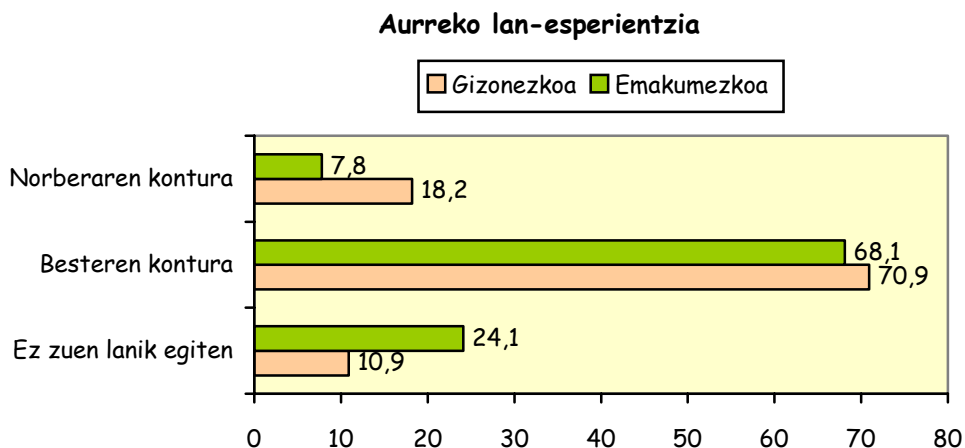
Txekintekoko enpresen beste herena **Eraikuntzan** eta **Manufaktura industrialean** ari da, eta gutxixeago **Osasuna eta hezkuntza-sektorean**.

Ekintzaileen sexuaren araberako banaketan ere desberdintasun esanguratsuak daude.

Txekin-Txekintek programan enpresa sortu du	Gizonezkoa		Emakumezkoa		Guztira	
	Kasuak	%	Kasuak	%	Kasuak	%
Sortze-bidean	125	11,9	97	8,9	221	10,3
Enpresa sortu du	812	77,3	780	71,5	1.592	74,4
Ez du enpresarik sortu	113	10,8	215	19,7	328	15,3
Guztira	1.050	100,0	1.091	100,0	2.141	100,0

Nabarmentzekoa da enpresarik sortu ez duten emakumeen portzentajea (% 19,7); gizonen portzentajearen (% 10,8) ia bikoitza da. Sortutako enpresen eta sortze-bidean dauden portzentajeak ere gizonen artean baino txikixeagoak dira emakume ekintzaileen artean.

Prozesu horretan, emakumeek gizonek baino lan-esperientzia edo norberaren konturako lan-esperientzia urriagoa izateak eraginen bat izan dezake. Ondoko koadroan ikusi daiteke esperientzia-desberdintasun hori.



### Hasierako lanpostuak

Txekin-Txekintek programan 2003-2005 urteetan sortutako 1.592 enpresetan lanpostu-kopuru hauek zeuden hasieran:

Lanpostuak jarduera hasi zenean				
Urtea	Gizonezkoak	Emakumezkoak	Guztira	Enpresa-kopurua
2003	338	451	789	437
2004	566	564	1.130	604
2005	414	572	986	551
Guztira	1.318	1.587	2.905	1.592
Txekin	1.259	1.581	2.840	1.564
Txekintek	59	6	65	28

2.905 lanpostu sortu dira. Txekin programan emakumezkoak (1.581) gizonezkoak (1.259) baino gehiago dira, baina Txekinteken, aldiz, alderantziz gertatu da, emakumezko baino gizonezko gehiago baitago.

### Hasierako inbertsioa

Honako hau da Txekin-Txekintek programetan aktibo finkoetan hasieran egindako inbertsioa:

Hasierako batez besteko inbertsioa	
	Inbertsioa
Txekin.....	55.178 €
Txekintek.....	75.903 €

Txekinen sortutako enpresen batez besteko inbertsioa 55.178 €koa da eta Txekinteken sortutakoena pixka bat handiagoa: 75.903 €.

Inbertsioa tarteka sailkatuz gero ondoko banaketa izango dugu ehunekoetan:

**Enpresak (ehunekoetan)**

Hasierako inbertsioa	Txekin	Txekintek	Guztira
<6.000 €	26,4	42,5	26,6
6.000tik 12.000ra	7,1	-	7,0
12.000tik 24.000ra	16,5	15,0	16,4
24.000tik 60.000ra	19,2	-	18,9
60.000tik 120.000ra	7,5	7,5	7,5
120.000tik 300.000ra	9,0	15,0	9,1
>300.000 €	2,9	7,5	3,0
Ez daki/Ez du erantzun (ED/EDE)	11,4	12,6	11,4
Guztira	100,0	100,0	100,0

Txekineko enpresa gehienak, % 45,2, 12.000 eta 60.000 € arteko tartean daude. Txekinteken babespean sortutako enpresak, aldiz, mutur bietan daude: edo inbertsio txikia egin dute edo handia.

**Egitasmoa bertan behera uzteko edo jarduera ez hasteko arrazoiak**

Egitasmoa hasi eta gero bertan behera utzi dutela diotenek edo jarduera hasi ere egin ez dutenek arrazoi hauek azaldu dituzte:

**Egitasmoa baztertze edo jarduera ez hasteko arrazoiak**

Arrazoiak	Enpresa sortu eta bertan behera utzi dute		Ez dute enpresarik sortu		Guztira	
	Kopurua	%	Kopurua	%	Kopurua	%
Errentagarrintasun txikia	31	50,6	102	31,0	133	34,1
Finantza-zailtasunak	11	18,0	74	22,7	85	22,0
Beste lan bat aurkitu zuen	5	7,9	45	13,8	50	12,9
Pertsonalak edo familiarrak	6	9,0	37	11,3	43	10,9
Bazkideen arteko desadostasuna	7	11,2	28	8,7	35	9,1
Erakundeen laguntza eza	-	-	21	6,4	21	5,4
Lehiakortasuna	2	3,4	8	2,5	10	2,7
ED/EDE	-	-	12	3,6	12	3,0
Guztira	62	100,0	328	100,0	390	100,0

Egitasmoa bertan behar uzteko edo enpresarik ez sortzeko arrazoi nagusia **errentagarritasun eza** da. Hain zuzen ere, enpresa sortu eta gero egitasmoa bertan behera utzi dutenen % 50ek arrazoi horregatik utzi du.

Aurrera ez egiteko bigarren arrazoia, kasu bietan, **finantza-zailtasunak** dira. Arrazoi horri dagokionez, enpresa sortu ez dutenak (% 22,7) besteak baino gehiago dira.

Egitasmoa utzi edo enpresa ez sortzeko hurrengo arrazoiak beste lan bat aurkitzea, arazo pertsonalak edo familiarrak izatea eta bazkideen artean desadostasunak egotea dira.

Enpresen % 6,4 erakundeen laguntza ezagatik ez da sortu, eta lehiakortasuna, egitasmoa utzi dutenen % 3,4ren eta enpresarik sortu ez dutenen % 2,5en arrazoia da.

Arrazoi horien garrantzia ez da aldatzen 2003-2005 tarteko urteetan, baina desberdina da Txekinteken enpresei dagokienez. Horietan, finantza-zailtasunak egitasmoa utzi edo jarduera ez hasteko arrazoi nagusiak dira, eta ondoren lehiakortasunarekin eta bazkideen arteko desadostasunarekin lotutako arrazoiak daude.

**Txekin-Txekintek programaren bitartez enpresa sortzeko prozesua hasi baino lehen ekintzaileek zeukaten lan-esperientzia**

**Enpresa sortu duenaren/dutenen lan-esperientzia (ehunekoetan)**

Esperientzia	Txekin	Txekintek	Urteak			Guztira
			2003	2004	2005	
Norberaren kontura	12,7	37,4	13,3	16,2	9,6	13,1
Besteren kontura	69,8	55,1	64,6	72,1	70,7	69,5
Ez zuen lanik egiten	17,5	7,5	22,2	11,7	19,7	17,4
Guztira	100,0	100,0	100,0	100,0	100,0	100,0

Gutxi gorabehera, azken urteotan Txekin-Txekintek programaren babespean enpresa sortu duten hiru pertsonetatik bik besteren kontura egiten zuen lan lehen.

% 13,1ek norberaren kontura egiten zuen lan eta % 17,4 langabea zen.

Batez besteko horien arteko desberdintasunik handienak Txekintek programako ekintzaileen artean daude, izan ere, norberaren konturako langileak % 37,3 dira eta langabeak enpresa horien % 7,5 baino ez dira.

Txekin-Txekintek programaren bitartez enpresa sortu duten horien artean, enpresa sortu aurretik batez beste 8,7 urte egin zituzten besteren kontura lanean, eta 1,6 urte zuzendaritza-arduretan. Alde horretatik ez dago desberdintasun nabarmenik ez enpresak sortzeko urteen artean ezta erabili duten programaren artean ere, Txekin ala Txekintek izan.

### Aurretik sortutako enpresak

**Aurretik sortutako enpresen kopurua**

Enpresa-kopurua	Batez bestekoa (%)	Txekin (%)	Txekintek (%)
Bat ere ez	81,5	82,1	50,0
Bat	16,9	16,4	42,5
Bi edo gehiago	1,6	1,5	7,5

Azken hiru urteotan Txekin-Txekinteken parte hartu duten ekintzaileetako gehienek (% 81,5) lehenik ez zeukaten esperientziarik enpresak sortzen.

Txekinteki dagokionez, bildutako datuek agerian uzten dute ekintzaile bitik batek bazeukala esperientzia enpresak sortzen.

Ondoko esparru hauetako jakintzaren ondorioz izan zuten enpresa sortzeko ideia.  
Erantzun bat baino gehiago (ehunekoetan)

Jakintza-esparruak	Urteak			Programa		Guztira
	2003	2004	2005	Txekin	Txekintek	
Eskaria, bezeroen beharra	45,5	74,0	80,4	71,6	69,0	71,5
Lehendik zeuden enpresak	43,6	29,3	22,7	29,4	20,6	29,2
Beste batzuk	-	-	2,1	0,8	-	0,8
Banaketa-bideak	1,8	0,6	-	0,6	-	0,6
ED/EDE	10,9	1,1	-	2,2	10,3	2,4

Batez ere, bezeroen beharren arabera eskarietatik izan zuten negozioa sortzeko ideia, izan ere, hiru enpresatik bi baino gehixeago arrazoi horreetatik hasi ziren. Beste % 30 lehenik zeuden enpresen eskarietatik.

### Enpresa sortzeko prozesuan egondako aldaketak

Enpresa sortzeko prozesuan ideia zenbat aldatu den

Aldaketak	Urteak			Programak		Guztira
	2003	2004	2005	Txekin	Txekintek	
Batere ez	69,0	79,0	85,4	78,6	70,1	78,5
Gutxi	11,4	13,8	11,5	12,4	7,5	12,3
Nahiko	12,7	5,2	3,2	6,2	22,4	6,5
Asko	3,8	1,0	-	1,5	-	1,4
Gutziz	2,5	0,7	-	1,0	-	1,0
ED/EDE	0,6	0,3	-	0,3	-	0,3
Guztira	100,0	100,0	100,0	100,0	100,0	100,0

Sortutako enpresen % 80k gutxi gorabehera ez du aldaketa nabarmenik izan hasierako ideian sortze-prozesuaren bitartean.

Ratio hori aldatu egin da 2003 eta 2005 urteak alderatzen baditugu, 2003an % 69k ez baitzuen ezer aldatu eta 2005ean % 85,4k.

Txekin eta Txekinteken arteko alderaketan agerienez, Txekinteken sortutako enpresa gehiagok izan dituzte aldaketak hasierako ideian sortze-

prozesuaren bitartean, eta ia lau enpresatik batek nahiko aldatu du ideia hasieratik enpresa osatu duenera arte.

## Berrikuntzak

Sortutako enpresak lehendik zeudenekiko dauzkan berrikuntzak. Erantzun bat baino gehiago (ehunekoetan)

Berrikuntzak	Urteak			Programak		Guztira
	2003	2004	2005	Txekin	Txekintek	
Bat ere ez	66,5	59,0	75,2	67,6	12,7	66,6
Produktuan	25,9	21,7	12,7	18,9	64,9	19,8
Negozio-ereduan	10,8	14,5	9,6	11,4	29,9	11,8
Prozesuan	7,0	12,1	4,5	7,4	44,8	8,0
Guztira	100,0	100,0	100,0	100,0	100,0	100,0

Txekin-Txekinteken babespean sortzen diren hiru enpresatik bik ez dakarte inolako berrikuntzarik merkatuan lehendik zeuden enpresekin alderatuta.

Datuotan oinarritutako urteen arteko alderaketan ikusten denez, 2005ean sortutako enpresak ez dira 2003koak bezain berritzaileak eta are gutxiago 2004koak beste.

Txekin eta Txekinteken arteko desberdintasuna funtsezkoa da oraingo honetan, izan ere, Txekinteken sortutako enpresak batez ere produktuan dira berritzaileak eta baita prozesuan ere; negozio-ereduan gutxixeago. Dena den, horietako asko esparru batean baino gehiagotan dira berritzaileak.

## Sortutako enpresak jarraitzen duen ala ez

Gaur egun jarduera berean jarraitzen dute

Urtea	BAI (jarduerarekin jarraitzen dute)		EZ (ez dute jarduerarekin jarraitzen)		Guztira	
	Kasuak	%	Kasuak	%	Kasuak	%
2003	390	89,2	47	10,8	437	100,0
2004	589	97,6	15	2,4	604	100,0
2005	551	100,0	-	-	551	100,0
Guztira	1.530	100,0	62	3,9	1.592	100,0

Sortutako enpresen % 3,9k gaur egun ez du jarduerarekin jarraitzen. Portzentaje hori desberdina da sortze-urtearen arabera, eta 2003an hasi zirenak dira jarduera utzi duten gehienak (% 10,8).

2003koen artean jarduera utzi dutenen artean, lautik bat txikizkako merkataritzaren sektorekoa da, eta 2004koen % 50 ere sektore horretakoa da. Enparauak jarduera handieneko sektoreen artean banatuta daude: Enpresetarako zerbitzuak, Eraikuntza...

Ondoko koadroan ikusi daitekeenez, jardunean jarraitzen EZ duten enpresa ia guztien hasierako inbertsioa 60.000 €koa baino txikiagoa da.

Hasierako inbertsioa	BAI (sortutako enpresarekin jarraitzen du)		EZ (ez du sortutako enpresarekin jarraitzen)		Guztira	
	Kasuak	%	Kasuak	%	Kasuak	%
< 6.000 €	406	26,5	18	29,2	424	26,6
6.000tik 12.000ra	109	7,1	3	4,5	111	7,0
12.000tik 24.000ra	239	15,6	22	36,0	262	16,4
24.000tik 60.000ra	287	18,8	13	21,3	300	18,9
60.000tik 120.000ra	120	7,8	-	-	120	7,5
120.000tik 300.000ra	145	9,5	-	-	145	9,1
> 300.000	48	3,1	-	-	48	3,0
ED/EDE	176	11,5	6	9,0	181	11,4
Guztira	1.530	100,0	62	100,0	1.592	100,0

Jardunean jarraitzen EZ dutenen ia % 70en hasierako inbertsioa 24.000 €koa baino txikiagoa zen eta % 100ena 60.000 €koa baino txikiagoa.

### Gaur egungo lanpostuak

Jardunean jarraitzen duten 1.530 enpresetan guztira 3.246 langile ari dira, era honetan banatuta:

Gaur egungo lanpostuak

Urtea	Gizonezkoak	Emakumezkoak	Guztira	Enpresa-kopurua
2003	379	504	883	390
2004	660	689	1.349	589
2005	432	582	1.014	551
<b>Guztira</b>	<b>1.471</b>	<b>1.775</b>	<b>3.246</b>	<b>1.530</b>
Txekin	1.398	1.765	3.162	1.502
Txekintek	73	10	83	28

Enpresen % 3,9 jarraitzen ez duen arren, lanpostuak ugaritu egin dira eta 340 langile gehiago daude: hasieran 2.905 ziren eta gaur egun 3.246. Horrek % 11,7ko igoera esan nahi du. Igoera hori enpresa guztien artean banatuta dago, edozein urtetan eta edozein programarekin, Txekin edo Txekintekekin, sortuak izan.

Honako hau da enpresa horien gaur egungo egitura:

Lanpostuen kopurua	Enpresak (%)		Guztira
	Txekin	Txekintek	
Langile bakarra	61,1	29,9	60,6
Langile bi	21,1	35,0	21,3
Hiru langile	8,9	7,5	8,9
Lau langile	3,2	27,6	3,6
Bost langile edo gehiago	5,7	-	5,7

Txekinen, enpresa gehienek (% 61,1) langile bakarra daukate, eta enpresa guztien % 80k baino gehiagok langile bat edo bi dauka.

Txekinteken, % 30ek langile bakarra dauka, beste % 25ek langile bi, eta geratzen den % 35ean hiru edo lau langile ari dira.

### Finantzaketa-iturriak

Iturriak	Hasieran (%)	Gaur egun (%)
Sustatzaileak	35,0	50,9
Senideak eta lagunak	3,8	1,7
Bankuko maileguak	54,5	43,6
Kreditu komertziala	2,4	1,3
Bazkide kapitalistak	2,1	1,3
Beste batzuk	2,2	1,2
Guztira	100,0	100,0

Jarduera hastean inbertsioaren heren bat sustatzaileen gain zegoen eta % 54,4 bankuko maileguen bitartez egin zen, baina gaur egun, enpresen % 50 gutxi gorabehera sustatzaileek finantzatzen dute eta bankuko maileguak % 43,6ra murriztu dira.

Bildutako datuen arabera, senide eta lagunak (% 3,8) eta bazkide kapitalistek (% 2,1) eragin txikia daukate Gipuzkoan sustatzaileei laguntzeko.

## Lokala

Jabetzaren egoera	Hasierako lokala		Gaur egungo lokala	
	Enpresa-kopurua	%	Enpresa-kopurua	%
Lokala jabetzan	374	23,8	396	25,7
Lokala alokairuan	791	50,3	759	49,1
Lokala "inkubagailu" batean	31	2,0	24	1,6
Ez du behar	300	19,1	292	18,9
ED/EDE	75	4,8	73	4,7

Enpresen % 50ek hasieran alokairuan hartzen du lokala eta horrela jarraitzen du denbora joan ahala. Enpresa batzuek alokairua utzi eta jabetzan hartzen dute lokal bat, baina oso gutxik egiten dute aldaketa hori.

Enpresen % 25 gutxi gorabehera euren jabetzako lokal batean hasten da, eta portzentaje horrek gora egiten du denbora aurrera doan heinean, baina ez oso nabarmen.

Enpresen % 2k gutxi gorabehera inkubagailu batean hasten dute jarduera.

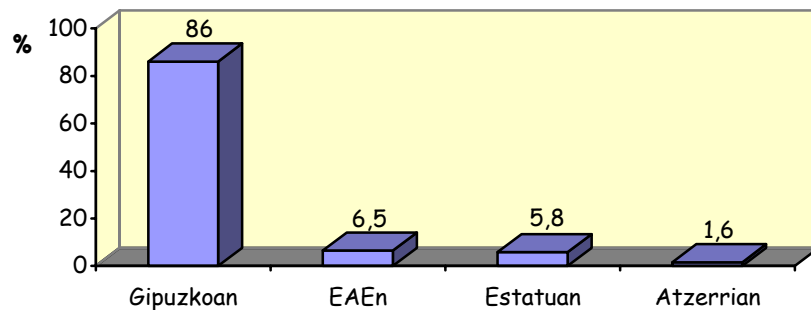
## Azken ekitaldiko salmenta-kopurua guztira

Salmenten zenbatekoa	Enpresa-kopurua	%	Erantzun duten enpresen (656) gaineko portzentajea
25.000 €ra arte	394	25,8	60,0
25.000-50.000	93	6,1	14,3
50.000-100.000	95	6,2	14,4
100.000-300.000	50	3,3	7,7
300.000-1.000.000	17	1,1	2,6
1.000.000-2.000.000	5	0,3	0,7
2.000.000 €tik gora	2	0,1	0,3
ED/EDE	875	57,2	-
Guztira	1.530	100,0	100,0

Enpresen zati esanguratsu batek ez dio erantzun galdera honi. Erantzun gabeko horiek kenduta datu hauek dauzkagu: enpresen % 60k 25.000 €tik beherako fakturazioa dauka, eta ia % 90ek 100.000 €ko fakturazioa baino txikiagoa dauka.

Ondoko grafikoan agerienez, enpresa horien salmentak Gipuzkoan izan dira batez ere.

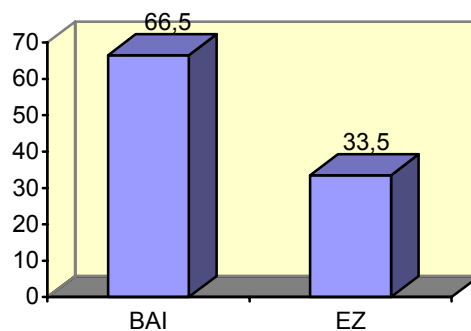
**Azken ekitaldiko salmenten batez bestekoa**



Salmenten % 86 Gipuzkoan egin da, % 6,5 EAEn eta % 5,8 Estatuan. Gainera, esportazioan hasiberriak direla ere ikusten da, salmenten % 1,6 atzerrian egin baita.

### Maileguren bat eskuratu du inbertsioa finantzatzeko

**Maileguren bat eskuratu du**



Txekin-Txekintek programan oinarrituta sortu diren hiru enpresatik bik maileguren bat eskatu dute inbertsioa finantzatzeko.

Hiru enpresatik bik finantza-erakunde bitan lortzen dute mailegua: Kutxan eta Euskadiko Kutxan. Enparauak finantza-erakundeen multzo zabal batean banatuta daude. Hona hemen datu horiei buruzko koadroa:

**Zein finantza-erakundetan eskuratu duten mailegua**

<b>Erakundea</b>	<b>Mailegua eskuratu duten enpresak (%)</b>
Kutxa	38,1
Euskadiko Kutxa	28,8
Caja Rural Navarra	6,1
La Caixa	5,5
BBVA	3,5
Banco Guipuzcoano	3,1
Bankinter	2,9
BSCH	2,6
Bankoa	1,8
Enpleguko Institutu Nazionala (EIN)	1,4
Banco Vasconia	0,9
Banco Popular	0,8
Eusko Jaurlaritza	0,7
Banesto	0,7
Luzaro	0,5
Caja Madrid	0,5
Caixa Galicia	0,3
Banco Pastor	0,2
BBK	0,2
Beste batzuk	0,9
Ez du erantzun	5,3

## Negozioaren ideia abiarazteko eta garatzeko izandako traba nagusiak

### Enpresa sortzeko izandako trabak (enpresen %)

Barreras	Sortzen-bidean	Sortuak	Ez dira sortu	Guztira	Gizona %	Emakume %
Bat ere ez	51,7	59,8	59,9	58,8	60,0	57,8
Finantzaketa eskuratzea	16,0	11,9	15,6	13,0	13,1	12,8
Traba burokratikoak	27,8	9,4	-	10,0	9,7	10,2
Enpresa sortzeko ideiarri babesik ez	7,2	5,3	11,7	6,6	4,1	8,9
Lehiakortasuna	1,3	5,8	2,5	4,7	3,3	6
Lokalik ez	4,9	4,3	2,8	4,1	4,3	4
Merkatua gainezka	1,6	4,9	1,8	4,0	3,5	4,4
Informazio eza	1,3	4,2	5,0	4,0	3,1	4,7
Hasierako urteetako zailtasunak	1,3	4,2	1,8	3,5	2,6	4,3
Bizitza familiarra eta lana bateratzea	2,9	2,1	-	1,8	1,2	2,4
Produktu edo zerbitzu ez lehiakorra	-	1,1	5,0	1,6	1,6	1,7
Behar beste prestatu gabeko negozio-idea	1,3	1,1	1,4	1,2	1,6	0,7
Ekintzaileen egokitzapen txikia	-	0,2	0,7	0,3	0,2	0,3
Beste batzuk	16,6	5,0	11,7	6,6	5,8	6

Txekin-Txekinteken bitartez negozio-idea garatu nahi duten enpresen ia % 60k ez du izaten traba esanguratsurik enpresa abiarazteko.

Beste % 40arentzat honakoak dira traba nagusiak: **Finantzaketa eskuratzea** (% 13) eta **Burokrazia**; bigarren hori sortze-bidean dauden enpresetan batez ere (% 27,8).

Enpresa sortzeko ideiak babesik ez izatea ere traba handia da enpresarik sortu ez dutenentzat (% 11,7).

Beste arazo guztiek eragin txikiagoa daukate, izatekotan ere enpresen % 5 baino gutxiagoan.

### Txekinek konpondutako edo konpondu gabeko trabak

Trabak	Trabak guztira		Txekinek konpondutakoak	
	Enpresa-kopurua	% guztiaren ganean	Enpresa-kopurua	%
Traba burokratikoak	184	10,0	121	65,7
Finantzaketa eskuratzea	238	13,0	97	40,7
Enpresa sortzeko ideari babesik ez	121	6,6	45	37,2
Lehiakortasun handia	87	4,7	16	18,4
Lokalik ez	76	4,1	8	10,5
Merkatua gainezka	74	4,0	10	13,5
Informazio eza	73	4,0	37	50,7
Hasierako urteetako zailtasunak	64	3,5	15	23,4
Bizitza familiarra eta lana bateratzea	33	1,8	-	-
Produktu edo zerbitzu ez lehiakorra	30	1,6	-	-
Behar beste prestatu gabeko negozio-idea	21	1,2	10	47,6
Ekintzaileen egokitzapen txikia	5	0,3	3	60,0
Guztira	100,0	100,0	100,0	100,0

Negozio-idea garatzeko ekintzaileek izandako traben artean, Txekin-Txekintek honakoak konpontzen ditu batez ere, bai osorik bai zati batean:

- Traba burokratikoak
- Ekintzaileen egokitzapena
- Ideia prestatzea
- Finantzaketa eskuratzea
- Informazio eza
- Ideia ekintzaileari emandako babesa

Beste hauek, aldiz, ez ditu konpontzen:

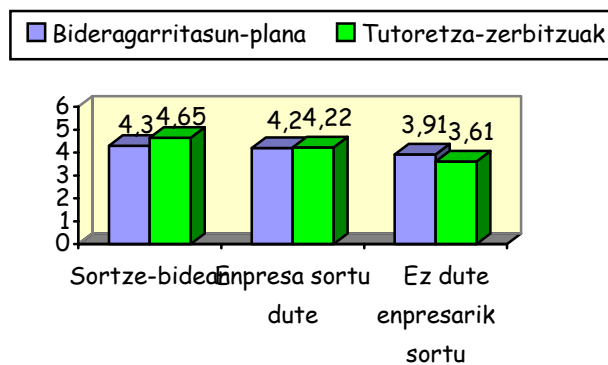
- Bizitza familiarra eta lana bateratzea
- Eskaintako produktuen edo zerbitzuen lehiakortasuna
- Lokalik ez izatea
- Merkatuak gainezka egotea

- Lehiakortasuna

### Aholkularien balorazioa

Ekintzaileen balorazioaren arabera, zerbitzuak (Bideragarritasun-plana edo Tutoretza-zerbitzuak) egiteko erabili dituzten aholkulariak kalitate handikoak izan dira. Zerbitzu bakoitzean, 5 puntutik, 4,17 eta 4,23 puntu jaso dituzte hurrenez hurren aholkulariek.

Ondoko grafikoan ageri denez, balorazioa enpresaren gaur egungo egoeraren arabera aldatzen da. Enpresarik sortu ez dutenek edo bertan behera utzi dutenek puntuaziorik txikiak eman dituzte.



### Prestakuntzan laguntzeko neurriak

Hiru enpresatik bik (% 62,8) beharrezkotzat jotzen dute prestakuntzan laguntzeko neurriren bat egotea, gaur egun ez baitago horrelakorik.

Batez ere horrelako neurriak eskatzen dituzte prestakuntzan laguntzeko:

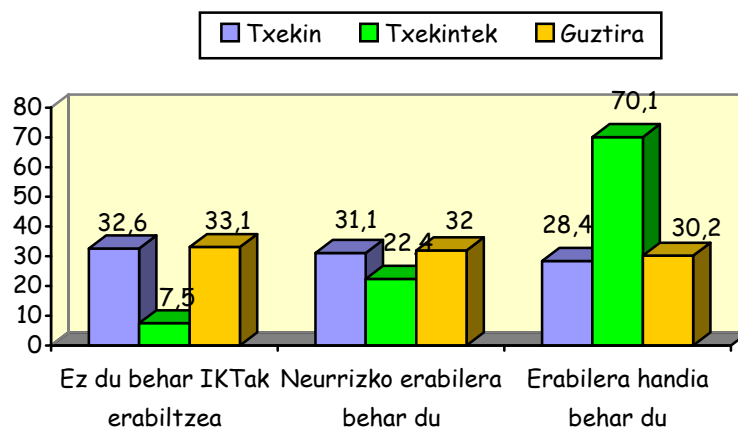
Beharrezko prestakuntzan laguntzeko neurriak	Enpresen %
Enpresa-kudeaketa.....	58,5
Kontabilitatea.....	32,7
Orientazio komertziala .....	20,8
Marketina .....	10,7
Administraziokoa .....	9,2
Fiskalitatea .....	7,7

Informazioa ..... 6,3

Nabarmena da enpresa-kudeaketarako eta horrekin lotutako arloetarako prestakuntza eskatzen dutela gehien enpresek.

## IKTen erabilera

Negoioa abiarazteko IKTak erabili behar dira

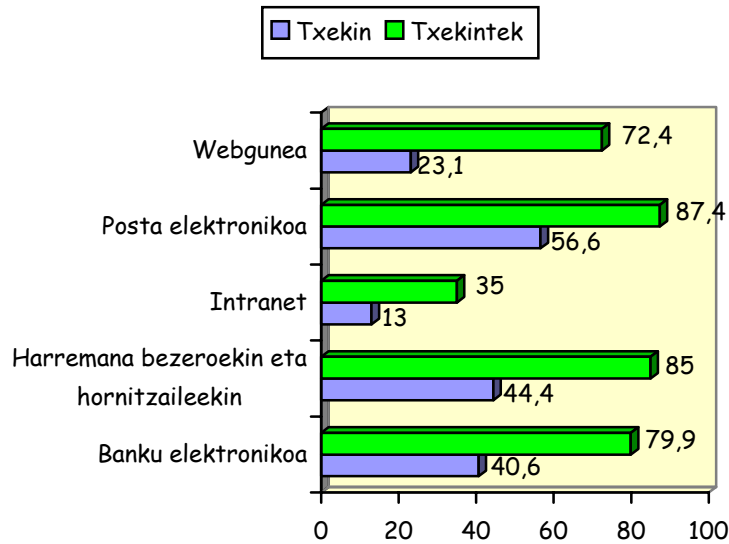


Oro har, enpresak hiru heren antzekotan banatuta daude IKTen erabilera handia behar dutenen, neurrizko erabilera behar dutenen eta IKTak erabiltzea behar ez dutenen artean.

Txekinen, eta azterketa egin den hiru urteetan, ez dago desberdintasun esanguratsurik.

Txekinteken, aldiz, gehienek teknologia horien erabilera handia behar dute enpresak garatzeko.

Enpresek IKTekin lotutako ondoko elementu hauek dauzkate edo erabiltzen dituzte.

**Elementu hauek daukate eta erabiltzen dituzte (enpresen %)**


Txekin eta Txekinteken arteko desberdintasunak agerian geratzen dira.

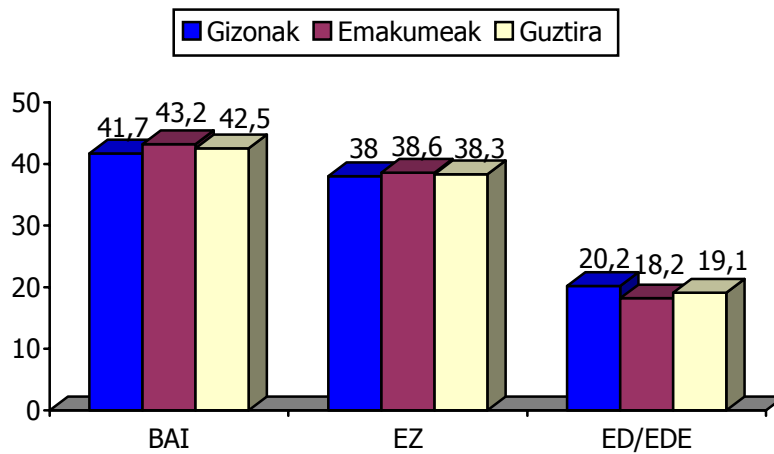
Txekinen, posta elektronikoa da gehien erabiltzen den elementua. Enpresen % 56,6k hori diote, eta nahiko modu hedatuan erabiltzen dute bezeroekin dauzkaten harremanetan (% 44,4) eta banku elektronikoa (% 40,6).

Ziurrenik enpresa hauen tamaina dela eta, Txekinekoen % 13k eta Txekintekoen % 35ek baino ez daukate intranet.

Txekinteken, IKTak edukitzea eta erabiltzea hedatua dago enpresa gehienetan (% 80 ggb).

## Ekintzaile izatearen balorazioa

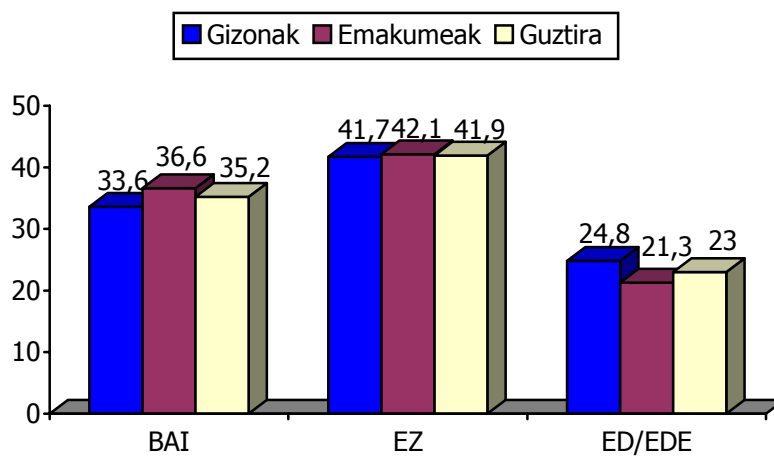
Gipuzkoan nahikoa baloratzen da ekintzailea izatea



Ekintzaileak ez datoz bat ea Gipuzkoan behar bezala baloratzen den ekintzailea izatea. % 42,5ek **baietz** dio, % 38,3k kontrakoa uste du eta % 19,1ek ez dio erantzun galdera horri.

Ekintzaileen onarpen sozialari dagokionez, iritzia txarragoa da: % 35,2k onarpena dagoela uste du eta % 41,9k ezetz. Ondoko grafikoan ditugu datu horiek.

Gipuzkoan ekintzaileek daukaten onarpen soziala

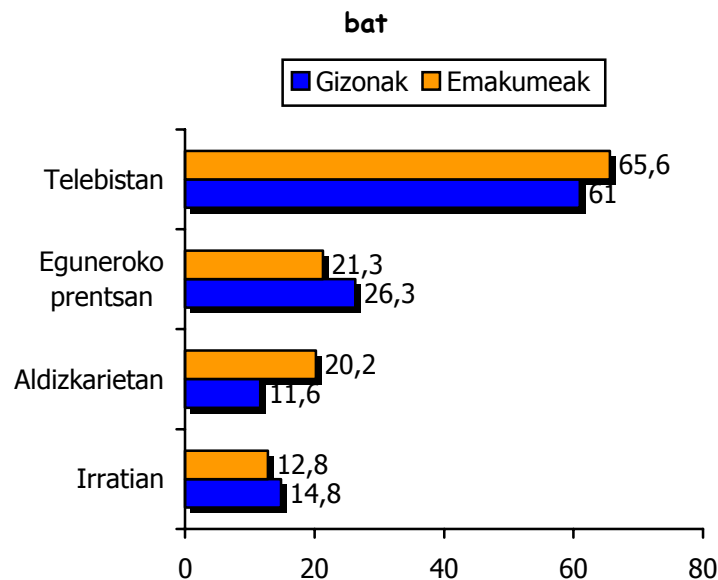


### Komunikabideetako saioren baten berri izatea

Ekintzaileen % 26,1ek Gipuzkoan enpresak sortzeari buruz jardun duen komunikabideetako saioren baten berri dauka.

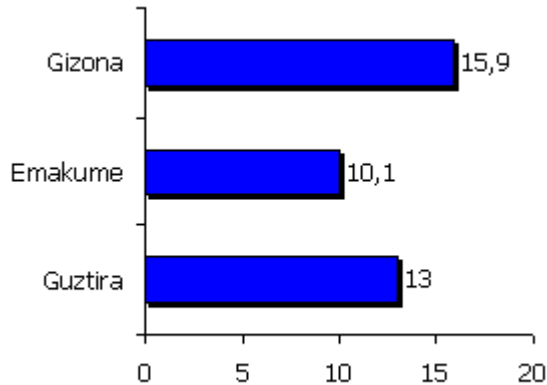
Saioak zein komunikabidetan egin diren galdetzean, gehienek telebistan esan dute, eta ondoren eguneroko prentsan, aldizkarietan eta irratieta. Ondoko grafikoan ikusten dira datuok:

Zuk dakizula, zein komunikabidetan egin da ekintzaile izaten ikasteari buruzko saioren



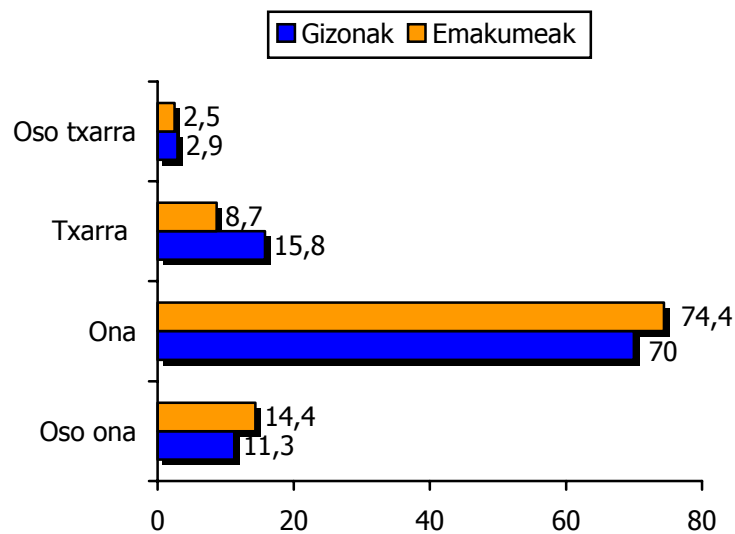
### ETB-2ko Generación XXI saioaren berri izatea

Ekintzaileen % 13,0k ETB-2ko Generación XXI saioaren berri dauka; gutxi gorabehera, komunikabideetako saioren baten berri daukatela esan dutenen erdia.



Saio horren berri dutenek balorazio ona egiten dute, ondoko grafikoan ikusi daitekeenez.

ETB-2ko Generación XXI saioaren balorazioa

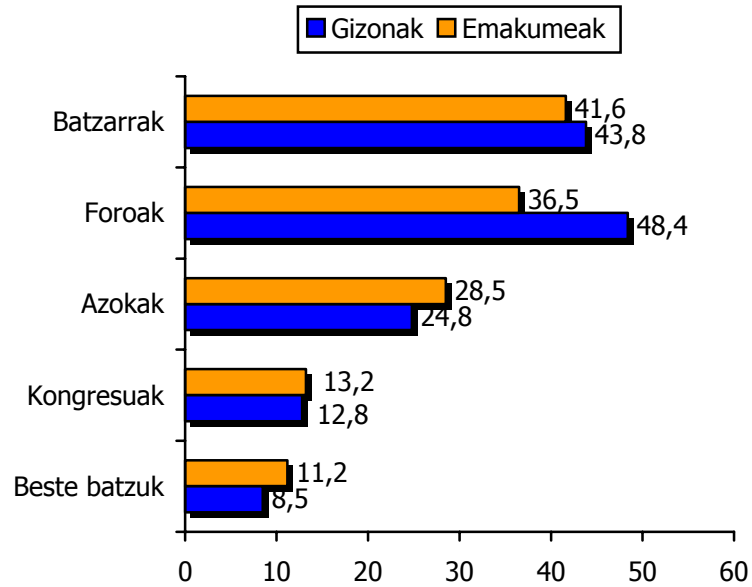


### Ekintzaileek esperientziak trukatzeko elkarguneen beharra

Lau ekintzailetik hiruk (% 75,5) beharrezkotzat jotzen du esperientziak trukatzeko elkarguneak egotea. Pertsona horien ustez, elkarguneek batzarrak edo foroak izan beharko lukete, eta, gutxiago, baina baita azokak eta/edo kongresuak.

Ondoko grafikoan iritzi horiek ageri dira:

**Ekintzaileentzako beharrezko elkarguneak (erantzun bat baino gehiago)**



**Zeren falta nabaritzen duzu ideia ekintzaileak babesteko Gipuzkoan dauden programa publikoetan**

Jarduera hastean	Finkatze-prozesuan
<ul style="list-style-type: none"> <li>▪ Laguntza ekonomikoak..... 39,5%</li> <li>▪ Informazio gehiago..... 15,8%</li> <li>▪ Laguntza gehiago oro har ..... 14,9%</li> <li>▪ Burokrazia gutxiago..... 10,0%</li> <li>▪ Azkar erantzutea..... 5,3%</li> <li>▪ Aholkularitza gehiago..... 3,6%</li> <li>▪ Prestakuntza gehiago ..... 1,9%</li> <li>▪ Lokalak..... 1,8%</li> <li>▪ Beste batzuk: Legeei buruzko informazioa, sektorearen araberrako informazio espezifikoko gehiago, esperientziadun enpresaburuen babesa, aholkularitzaren jarraipena...</li> </ul>	<ul style="list-style-type: none"> <li>▪ Laguntza ekonomikoak ..... 46,4%</li> <li>▪ Informazio/publizitate gehiago ..14,6%</li> <li>▪ Laguntza gehiago oro har .....12,3%</li> <li>▪ Etengabeko babes handiagoa ..... 2,8%</li> <li>▪ Burokrazia gutxiago ..... 3,3%</li> <li>▪ Azkartasuna..... 2,3%</li> <li>▪ Prestakuntza/ikastaro gehiago..... 2,1%</li> <li>▪ Lokalak ..... 1,8%</li> <li>▪ Beste batzuk: Esperientzia trukea, babes sozial handiagoa, onura fiskalak, jarraipena</li> </ul>

**Jarduera hastean**

	Gizonak %	Emakumeak %
Laguntza ekonomikoak	38,1	40,9
Informazio gehiago	14,2	17,3
Laguntza gehiago oro har	16,1	13,8
Burokrazia gutxiago	10,3	9,8
Azkar erantzutea	7,1	3,7
Aholkularitza gehiago	2,5	4,6
Prestakuntza gehiago	2,7	1,2
Lokalak	1,8	1,8
Beste batzuk	-	-

**Finkatze-prozesuan**

	Gizonak %	Emakumeak %
Laguntza ekonomikoak	40,4	51,4
Informazio/publizitate gehiago	19,1	10,9
Laguntza gehiago oro har	13,7	11,1
Etengabeko babes handiagoa	1,4	4,0
Burokrazia gutxiago	2,2	3,6
Prestakuntza/ikastaro gehiago	3,4	0,9
Lokalak	3,8	0,0
Aholkularitza gehiago	2,8	5,5
Beste batzuk	-	-

## Ekintzaileen profila

Adina			
Adina	Txekin	Txekintek	Guztira
18-25 urte	13,4	5,4	13,1
26-35 urte	47,6	49,2	47,6
36-45 urte	22,3	24,6	22,4
45 urte baino gehiago	9,3	15,7	9,4
ED/EDE	7,4	5,2	7,4
Guztira	100,0	100,0	100,0

Ekintzaileen ia erdia (% 47,6) 26 eta 35 urte bitartekoa da. Ondoren 36-45 urte bitartekoak daude, ekintzaileen % 22,4 alegia. Guztira, Txekin-Txekinteketako ekintzaileen % 80k 26 eta 45 urte bitartean dauzka.

Txekin eta Txekinteketako ekintzaileen arteko desberdintasunik handienak 18-25 urte bitartekoen eta 45 urtetik gorakoek artean daude. Batetik, Txekinekoak gazteagoak dira, eta bestetik, Txekinteken, 45 urtetik gorakoak % 15,7 dira eta Txekinekoak % 9,3 besterik ez.

## Prestakuntza

Ikasketak (erregistratuak)	Txekin	Txekintek	Guztira
Lehen mailako ikasketak	11,3	-	11,0
Batxilerra, BBB	5,5	3,4	5,4
LH I eta LH II	18,5	13,7	18,3
Unibertsitateko erdiko maila	8,2	8,7	8,2
Unibertsitateko goi-maila	18,9	21,2	19,0
Erregistratu gabeak	37,7	53,0	38,1
Guztira	100,0	100,0	100,0

Ikasketa-mailaren arabera sailkatuz gero honakoak dira multzorik garrantzitsuenak ekintzaileen artean:

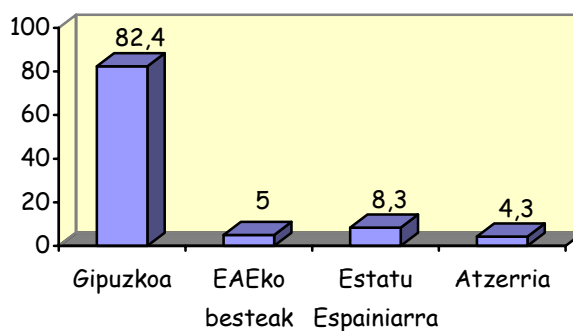
- Unibertsitateko goi-mailako zein erdiko mailako ikasketak dituztenak. Txekinen % 27,1 dira eta Txekinteken % 29,9.

- Lanbide-heziketa dutenak. % 18,5 eta % 13,7 hurrenez hurren.
- Ekintzaileen ehuneko handi batek ez du datu horren berri eman dagokion datu-basean.

## Jaiotza-lekua

Txekin-Txekintek programetako ekintzaileak Gipuzkoan jaiotakoak dira gehienbat (% 82,4). Hona hemen jaiotza-lekuaren arabera banaketa:

**Txekin-Txekintek programako ekintzaileen jaiotza-lekua**



Atzerritarren (% 4,3) banaketa hau da: % 2 Europakoak, % 1,7 Latinoamerikakoak eta % 0,5 beste nonbaitekoak.

## Elkarte-mota

Sortutako elkarteak honela banatzen dira elkarte-motaren arabera:

Elkarte-mota			
Elkarte-motak	Txekin	Txekintek	Guztira
Sozietate anonimoa	-	7,5	0,1
Sozietate mugatua	13,0	42,5	13,5
Kooperatiba	1,9	7,5	2,0
Ondasun-erkidegoa	10,6	12,6	10,6
Sozietate anonimo mugatua	0,1	-	0,1
Autonomoa	71,7	29,9	71,0
ED/EDE	2,7	-	2,6

Txekinen, enpresa gehienak Autonomoak (% 71,1), Sozietate mugatuak (%13,0) eta Ondasun-erkidegoak (% 10,6) dira.

Txekinteken, aldiz, Sozietate mugatuak % 42,5 dira, Autonomoak % 29,9 eta Ondasun-erkidegoak % 12,6. Kooperatibak eta Sozietate anonimoak % 7,5 dira bai batzuk eta bai besteak.

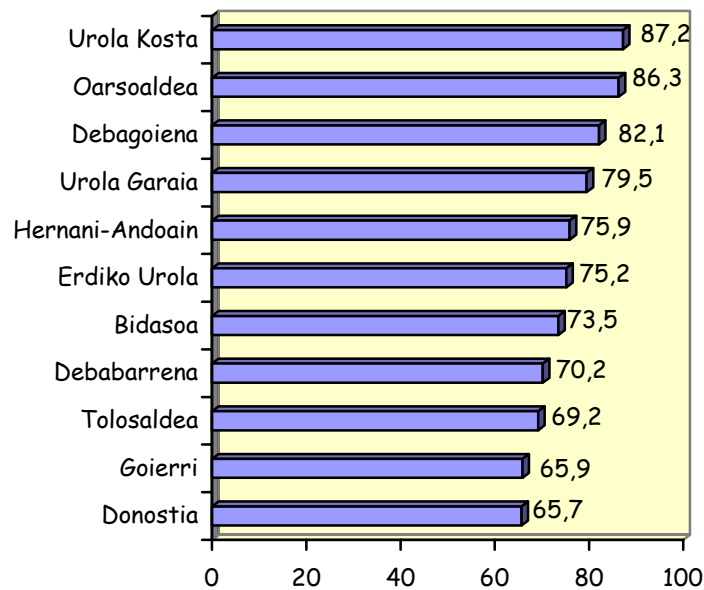
**Zein eskualdetan egin diren ekintzaile izateko ikasketak Txekin-Txekintek programaren bitartez**

Eskualdea	Txekin	Txekintek	Guztira
Donostia	16,0	26,5	16,3
Hernani-Andoain	5,4	7,0	5,4
Oarsoaldea	9,1	1,8	8,9
Bidasoa	9,5	8,8	9,5
Tolosaldea	6,5	3,4	6,4
Goierni	12,2	8,7	12,1
Urola Garaia	7,2	-	7,0
Debagoiena	5,4	26,4	6,0
Debarrena	7,9	8,7	7,9
Erdiko Urola	3,4	-	3,3
Urola Kosta	9,8	-	9,6
Beste batzuk	0,3	7,0	0,5
ED/EDE	7,2	1,8	7,1
Guztira	100,0	100,0	100,0

**Txekini** dagokionez, Donostian (% 16) eta Goierrin (% 12,2) egin dira ekintzaile izateko ikasketa gehien. Oarsoaldea, Bidasoa eta Urola Kosta % 10etik gertu daude.

**Txekintek**ek, Donostian (% 26,5) eta Debagoiengan (% 26,4) izan du eraginik handiena.

**Enpresak sortzean izandako arrakastaren % eskualdeka  
(sortutako enpresak/ekintzaileak Txekin-Txekinteken)**



Portzentaje horretan, eskualde bakoitzean dauden bitartekaritza-agenteeek aurkeztutako ekimen guztien eta sortutako enpresen arteko lotura ageri da.

Urola Kosta, Oarsoaldea eta Debagoiena % 80tik gora daude, eta kontrako muturrean, % 70etik behera, Tolosaldea, Goierri eta Donostia, daude.

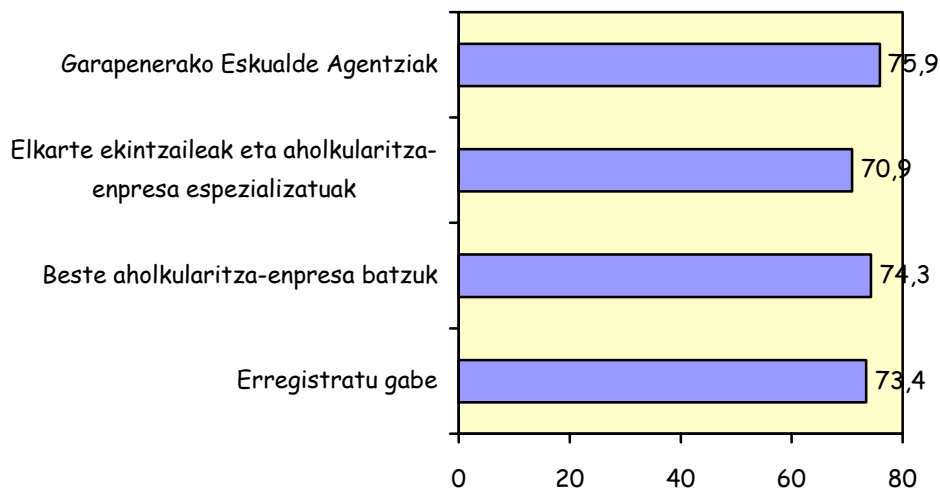
**Egitasmoak gauzatu diren aholkularitza-enpresa eta garapen-agentziak**

Aholkularitza-enpresak eta agentziak	Egitasmoen %
Eskualde Agentziak eta Garapen Agentziak	44,6
Enpresa eta aholkularitza-enpresa espezializatuen elkartea	19,3
Beste aholkularitza-enpresa batzuk	28,9
ED/EDE	7,2
Guztira	100,0

Txekin-Txekintek programan garatutako egitasmoen % 44,6 Garapenerako Eskualde Agentzien bitartez egin da, % 19,3 enpresa-elkarte (ASLE, Erroak, Ganbera, Bultz-Lan, Merkataritza Federazioa...) eta aholkularitza-enpresa (CEI, Bic Berrilan...) espezializatuena bitartez eta % 28,9 beste aholkularitza-enpresa batzuen bitartez.

Jarraian, enpresen sorreraren portzentajea ageri da bitartekaritza-erakunde homologatuena motaren arabera. Portzentajea, Txekin-Txekinteken sortutako enpresen/ekintzaileen arteko loturaren arabera neurtu da.

**Enpresak sortzen izandako arrakastaren %**



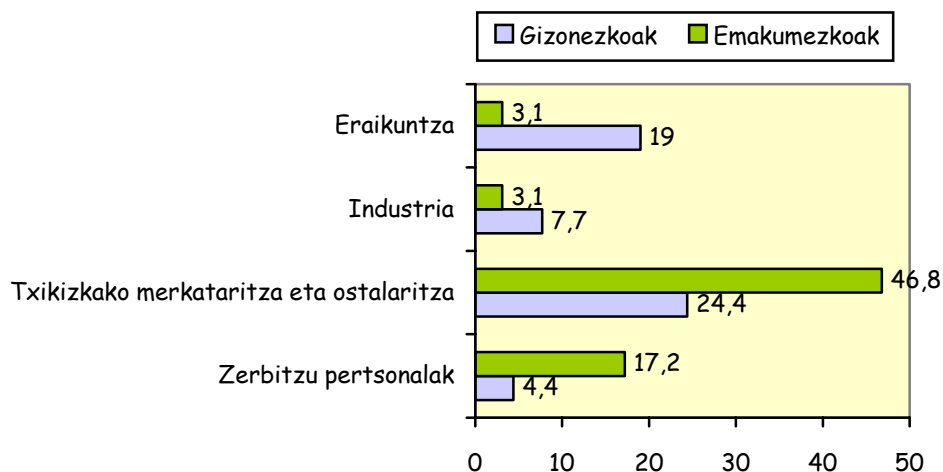
## EMAKUMEZKOEN PARTE-HARTZEA TXEKIN-TXEKINTEKEN

### Enpresen sorrera

Gizonezkoen eta emakumezkoen parte-hartzea ia-ia parekoa da. Sortutako 1.592 enpresetatik gizonezkoek 812 (% 51) sortu dituzte eta emakumezkoek 780 (% 49).

Sortutako enpresak edo sortze-bidean daudenak sektoreka sailkatuz gero desberdintasun esanguratsuak daude.

Sortutako enpresak edo sortze-bidean daudenak  
(Enpresen %)



Agerian dagoenez, emakumezkoek abiarazitako jarduerak, batez ere, merkataritza, ostalaritza eta zerbitzu pertsonaletara bideratuta daude.

## Berrikuntza

Emakumezkoek sortutako enpresak berritzaileagoak dira produktuari dagokionez, baina ez hainbeste prozesuaren eta negozio-ereduaren aldetik.

**Negozioak dakarren berrikuntza**

Berrikuntza	Gizonezkoa	Emakumezkoa
Bat ere ez	69,4	63,7
Produktuan	15,6	24,2
Negozio-ereduan	12,6	10,9
Prozesuan	9,1	7,0
Guztira	100,0	100,0

## Inbertsioa eta finantzaketa

Hasierako batez besteko inbertsioa pixka bat txikiagoa da emakumezkoek abiarazitako negozioetan.

**Batez besteko inbertsioa**

Gizonezkoak.....	56.179 €
Emakumezkoak.....	51.444 €

Emakumezkoetan, eurek egindako inbertsioa txikiagoa da, senide eta adiskideen laguntza handiagoa daukate eta gizonezkoek baino gehiago erabiltzen dituzte bankuko maileguak eta kreditu komertzialak.

Finantzaketa-iturria	Gizonezkoa	Emakumezkoa
Sustatzaileak	37,5	32,2
Senideak eta lagunak	2,6	5,2
Bankuko maileguak	53,9	55,0
Kreditu komertziala	1,7	3,1
Bazkide kapitalistak	2,2	2,1
Beste batzuk	2,1	2,3

## Lokalak

Emakumezkoek sortutako enpresen ia % 60 alokatutako lokal batean hasten da, eta, ondoko koadroan ageri denez, sexuen arteko desberdintasun nabarmenak daude atal honetan ere.

Lokala	Enpresaren sortzaileak	
	Gizonezkoak	Emakumezkoak
Lokala jabetzan	25,2%	22,4%
Lokala alokairuan	41,7%	59,1%
Lokala inkubagailu batean	3,5%	0,5%
Ez du behar/besterik		
ED/EDE	25,0%	13,0%
	4,5%	5,0%

## Trabak

Enpresak sortzeko izandako trabak zehaztean, ondoko arlo hauetan ageri dira sexuen arteko desberdintasunik handienak:

### Izandako trabak

	Gizonezkoa	Emakumezkoa
Idea ekintzaileari babesik ez	4,1%	8,9%
Lehiakortasun handia	3,3%	6,0%
Informazio eza	3,1%	4,7%
Bizitza familiarra eta lana bateratzea	1,2%	2,4%
Hasierako urteetako zailtasunak	2,6%	4,3%

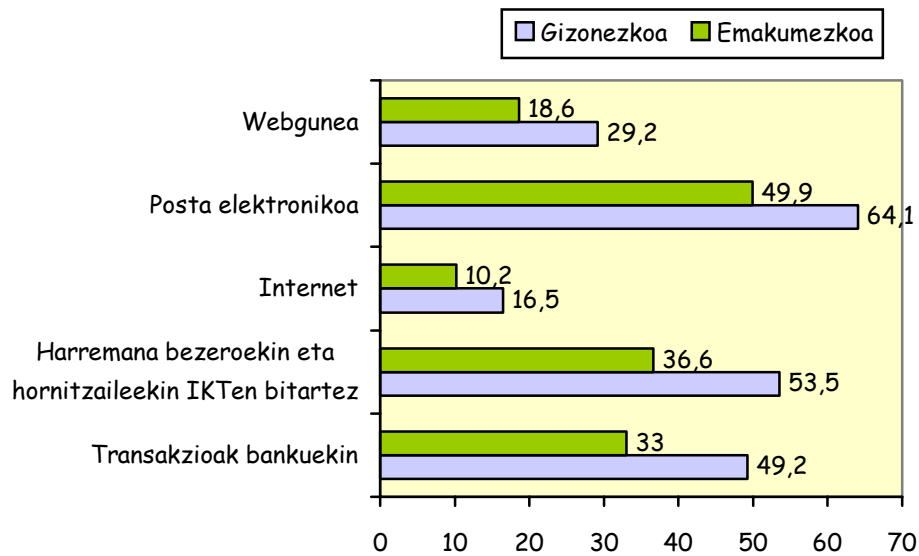
Ikusi daitekeenez, ehunekoak oso handiak izan ez arren, emakumeen portzentajeak gizonezkoen bikoitza dira ia gai guztietan.

## IKTen erabilera

Emakumezkoek sortutako enpresek, oro har, IKTen erabilera txikiagoa behar dute gizonezkoek sortutakoen aldean. Ondoko koadroan ageri dira datu horiek:

IKTak erabiltzea behar dute	Gizonezkoak	Emakumezkoak
Ez dute behar	26,7	37,8
Neurrizko erabilera	34,1	27,8
Erabilera handia	32,3	25,8

### Informazioaren teknologia hauek dauzkate eta erabiltzen dituzte



### Ekintzailearen profila (Sexuen araberako banaketa)

Emakumezko ekintzailea gizonezkoa baino apur bat gazteagoa da.

Adina	Gizonezkoa	Emakumezkoa
18-25 urte	12,1%	17,0%
26-35 urte	49,5%	45,6%
36tik 45 urtera	20,9%	21,9%
45 urte baino gehiago	8,7%	8,8%

Emakumezko ekintzaileek, oro har, gizonezkoek baino ikasketa maila handixeagoa daukate.

Ikasketak	Gizonezkoa	Emakumezkoa
Lehen mailako ikasketak	12,8%	11,4%
Erdiko mailako ikasketak (Batxilerra, LH...)	26,6%	24,3%
Unibertsitateko ikasketak (Erdikoak eta goi-mailakoak)	26,7%	29,4%

Emakumezko eta gizonezko ekintzaileen arteko banaketa eskualdeka Gipuzkoako batez bestekoaren antzekoa da, eta % 50etik gertu dago. Honako eskualdeek daukate emakumezko ekintzaile gehien: Oarsoaldeak, Urola Garaiak, Debabarrenak eta Urola Kostak.

Debagoiengan, aldiz, gizonezko ekintzaileak emakumezkoen bikoitza dira ia.

Emakumezkoek, jarduera bati ekitekotan daudenean, Garapenerako Agentzietara zein enpresa-elkarteetara gehiago jotzen dute, eta gutxixeago joaten dira aholkularitza-enpresetara.

Prozesua zein lekutan egin den	Enpresaren sortzailea	
	Gizonezkoa	Emakumezkoa
Garapenerako Eskualde Agentziak	43,2%	52,8%
Enpresa-elkarteak eta aholkularitza-enpresa espezializatuak	17,4%	18,9%
Beste aholkularitza-enpresa batzuk	30,6%	22,2%

## **b) EBALUAZIO KUALITATIBOAREN TXOSTENA**

**Homologatutako erakundeei egindako elkarrizketetan  
oinarrituta**

## HOMOLOGATUTAKO ENPRESEI EGINDAKO ELKARRIZKETAK

### SARRERA

Joan den 2005. urtean programak izan duen eraginkortasunaz Txekin-Txekintek programan homologatutako erakundeek zein ebaluazio egiten duten jakiteko asmoz, zenbait elkarrizketa pertsonal egin dira erakundeen lagin batekin. Elkarrizketen bitartez, programaz egiten duten balorazioa sakon aztertu nahi da eta programaren hurrengo saioetarako dauzkaten hobekuntza-proposamenak bildu.

### EBALUAZIOAREN EMAITZAK

Jarraian, programan homologatutako erakundeei egindako elkarrizketa kualitatiboen prozesutik lortutako emaitza nagusiak bilduko ditugu.

### TXEKIN-TXEKINTEKEN HELBURUAK ERAKUNDE HORIENTZAT

Helburu nagusia, eskualdeetako ekintzaileei edo erakundeen bezeroei **aholkularitza eta tutoretza-zerbitzua** eskaintzea da. Zerbitzu horrek, tresna homologatu baten bitartez, negozioarako ideiak aztertzea erraztuko du, eta baita ideien bideragarritasunaz hausnartzea eta etorkizuneko garapenean arriskuak gutxitzea.

Erakundeen ustez, Txekinek bideragarritasuna aztertzeke programa homologatua eskaintzen du, eta ekintzaileek, batez ere, enpresaren lehen urtean tutoretza-zerbitzuak jasotzeko aukera baloratzen dute.

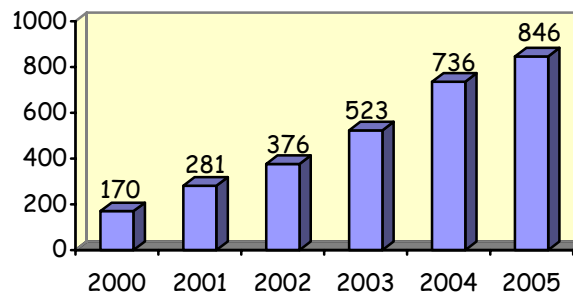
Hala ere, erakunde horietara jotzen duten pertsonen zati handi bat ez da heltzen Txekinera, ez daukatelako ideia behar bezain prestatuta, prozesurako astirik ez daukatelako, edo horrelako zerbitzurik behar ez

dutelako, oro har, enpresa jakin baterako lan egingo duten langile autonomoak baitira.

## EFIKAZIA

Ondoko grafikoan ageri denez, Txekin-Txekintek programak aldeko garapena izan du hasieratik:

**Ekintzaileak Txekin-Txekinteken**



Iturria: Programaren memoria. Datu-baseak. Geuk egindakoa

Ekintzaile horiek, joan den 2005ean besterik ez, 550 enpresa sortu zituzten, eta oraintxe bertan 200 baino gehiago sortze-bidean daude.

Erakunde homologatuen ustez, euren programa honekin zeuzkaten helburuak "Nahiko" edo "Asko" bete dira, bai negozio-idea bat edukita programan sartzen diren pertsonen kopuruaren aldetik, bai Negozio Plana edo Tutoretza Zerbitzuak egiten dituztenen kopuruari dagokionez, zein prozesuaren ondoren negozio-idea abiarazten dutenen kopuruaren aldetik ere.

### Helburu horiek betetzen laguntzen edo oztopatzen duten eragileak

#### **Laguntzen dutenak:**

- Ekintzaileen prestakuntza-maila
- Negozio-ideiaren prestaketa-maila

- Programako teknikariek emandako babesa
- Laguntzak bideratzeko azkartasuna

***Oztopatzen dutenak:***

- Programak urte osoan "jarraikortasunik" ez izatea
- Gaur egun programarekiko dagoen segurtasun eza
- Programaren eta eskaintzen dituen zerbitzuen berri ez izatea
- Ekintzaileek aplikatiboa eskuratzeko dauzkaten zailtasunak

**ENPRESA-IDEIA ABIARAZTEKO ETA JARDUNEAN JARRAITZEKO TRABA NAGUSIAK**

<b>Abiarazteko</b>	<b>Egitasmoarekin jarraitzeko</b>
<ul style="list-style-type: none"> <li>▪ Lokalak</li> <li>▪ Finantzaketa-beharra eta zailtasunak</li> <li>▪ Lana eta bizitza familiarra bateratzea</li> <li>▪ Lizenziak, irekitzeko baimenak (Burokrazia)</li> <li>▪ Produktu edo zerbitzu berritzaile bat merkatuan jartzeko zailtasunak</li> </ul>	<ul style="list-style-type: none"> <li>▪ Lehiakortasuna</li> <li>▪ Kudeaketa txarra</li> <li>▪ Bezero-zorroa</li> <li>▪ Sektorea ez ezagutzea</li> <li>▪ Diruzaintzako arazoak</li> <li>▪ Enpresa-pentsaera eza</li> <li>▪ Negoziorearen atalak ez ezagutzea</li> </ul>

## **Zein esku-hartze abiarazi behar dira enpresen eta garatutako egitasmoen kopurua eta kalitatea handitzeko**

- Lokalak erosteko/alokatzeko erraztasunak
- Izapide burokratikoak erraztea
- Prestakuntza espezifikoak Enpresen Kudeaketan
- Egitasmoen finantzaketa erraztea
- Kultura ekintzailea sustatzea
- Era lehiakorrean lan egitea
- Ekintzaile-sareak sortzea
- Merkatuaren azterketak egiteko laguntzak eta diru-laguntzak
- On-line zerbitzuak Ogasunarekin, notariotzekin...
- Etorkizunerako arlo-sektore-jarduera interesgarrienei, izapide burokratikoari eta gaur egun dauden laguntzei buruz sakon hausnartzea
- Enpresa-egitasmoaren "garrantziarekin" lotutako irizpideen arabera aparteko laguntzak ezartzeko aukera aztertzea
- Gaur egun dauden programa publikoen arteko koordinazioa hobetzea
- Informazioa hobetzea

Oro har, elkarrizketatutakoek ez dute uste ekintzaile batek, gizonezkoa ala emakumezkoa izan, enpresa-idea bat garatzeko traba espezifikoak dituenik, lana eta bizitza familiarra bateratzea izan ezik. Horrek sexu biengan eragina duen arren, emakumezkoengan gehiago nabari da.

## ERAGINKORTASUNA

### Zelan baloratzen dituzu programan erabilitako baliabideak?

#### **Baliabide ekonomikoak:**

- 2005eko programako baliabide ekonomikoak programa hasi eta hil gutxira amaitu izanak segurtasun eza eragin zuen, gero aparteko baliabideekin konpondu zen arren
- Erakundeen arteko lankidetzeta eta koordinazio handiagoa
- Txekintekoko eta Txekineko laguntzen arteko desberdintasuna, batez ere egitasmo jakin batzuetan. Zenbatekoa hainbat aldagairen arabera zehaztea.

#### **Giza baliabideak:**

- Egokiak, baina eskaerak ugaritzean laguntzen kudeaketa eta berrespena atzeratu egiten dira

#### **Finantza-baliabideak:**

- Luzaro ez da egokitzen Txekineko beharrianetara, nahiz eta dauden finantza-baliabideak oro har ondo egokitzen diren Txekinen aurkezten diren egitasmo gehienek eskaeretara.
- Txekintekoko egitasmoetarako badira baliabide batzuk, besteak beste, Luzaro, Gauzatu, Sortek.... baina kasu honetan, egitasmo hauen ezaugarri bereziak direla eta, "Arrisku-kapital" edo "Abiatze-kapitaleko" produktuak garatzea garrantzitsua litzateke

**Gaur egun egitasmo horietara bideratuta dauden finantza-baliabideetako zeintzuk egokitzen dira hobekien erabiltzaileen eskaeretara?**

- Enpleguko Institutu Nazionalaren (EIN) bidezko diru-laguntzak
- Gaztenpresa maileguak
- Caixaren edo Kreditu Ofizialeko Institutuaren mikrokredituak
- Kutxa-Gaztekutxa
- Euskadiko Kutxa
- Industriaren Sustapen eta Eraldaketarako Baltzuaren (SPRI) Gauzatu
- Sortek

**Zergatik?**

- Finantzaketa handiagoa
- Egitasmo jakinaren finantzaketa
- Kostua, amortizazio-epeak...
- EINen maileguk kapital zirkulatzailerak finantzatzen dute

**Metodologia - Aplikatiboa**

Txekin programaren metodologia, Negozio Plana-Tutoretza Zerbitzuak, egokitzen jotzen da oro har, izan ere, egitasmoaren hasieran behar da kanpoko laguntza gehien, eta oraingo honetan, Txekinen metodologiak lagundu egiten du. Enpresa-kudeaketan prestatzeko "moduluren" bat ezartzea beharrezkoa dela esan dute, ekintzaile gehienek arlo horretan dauzkaten gabeziak hobetzeko.

### Kalkulu-orriaren balorazioa

- Teknikariak erabiltzeko erraza da, baina nahiko zaila ekintzaileentzat.
- Enpresa ertainen motako egitasmoetara bideratuta dago, eta ekintzailearentzat azterketa-tresna bat dela kontuan izanda eta Txekinen normalean garatzen diren egitasmoak zelakoak diren jakinda, interesgarria litzateke errazagoa bihurtzea.
- Datuak sartzea erraztu beharko litzateke eta ekintzaileek berari buruz daukaten ikuspegia hobetu.
- Aplikatiboak garatu beharko lirateke negozio-motaren arabera.
- Kalkulu-orriaren alderdi jakin batzuk aztertu eta zuzendu beharko lirateke, besteak beste:
  - Erosketen kudeaketa komertzioan
  - Lehen izakinen erosketa milioi bat eurotik gora
  - Baliokidetasun-errekargua
  - PFEZren kalkulua etekinaren gainean
  - ...

### Zelan baloratzen da Txekin programako tresna informatikoa?

- Balorazio orokorraren arabera, **aplikatibo korapilatsu eta zaila** da ekintzaileek erabiltzeko. Ondorioz, ekintzaileek, erakunde homologatuetan egitasmoaz arduratzen direnen esku uzten dituzte horrelako kontuak.
- Interesgarria litzateke ekintzailearen web gune espezifikoko bat garatzea eta bertan Txekin programa ezartzea, edozein bilatzailetik bertara erraz heltzeko moduan.

### **Txekin-Txekinteken parte hartzen duten enpresa-ekimenen arrakastaren eragileak**

- Negozio-ideiaren garapen/prestaketa-maila (Merkatuaren azterketa, bideragarritasuna...).
- Ekintzaileen edo talde sustatzailearen inplikazioa.
- Bideragarritasun-plana. Ekintzaileak, negozioa abian jartzeak dakartzan ondorioen berri izatea.
- Negozio-idea abiarazi ondorengo babesak.

### **Txekin-Txekinteken eraginkortasuna hobetzeko ikuspegi alternatiboa eta proposamenak**

- Ekintzaileentzat Enpresa-kudeaketaren alorrean prestakuntza garatzea.
- Sustatzaileak, jasotako zerbitzuaren balorazioa egin dezala.
- Programa sustatzea eta hedatzea:
  - Euskarri fisikoak editatzea (liburuxkak)
  - Web gunea, telebista, tokian tokiko egunkariak...
- Programa urte osora zabaltzea eta urte osoan mantentzea. Segurtasuna.
- Izapideak erraztea eta kudeaketak azkartzea.
- Gizartea autoenpleguaren inguruan sentsibilizatzeko ekimenak babestea.
- Erakundeen arteko lankidetzeta eta koordinazioa (Agentziak, Aldundia, Eusko Jaurlaritza, SPRI...).
- "Txekintek kontzeptua" beste sektore batzuetarantz zabaltzea.
- Marketin-publizitatearen alorreko aholkularitza bultzatzea.
- Enpresa-haztegi gehiago garatzea.

## ERAGINA

### Txekin-Txekintek programaren ekarpena enpresa berriak sortzeko

Txekin-Txekintek ekarpen onuragarriak egiten ditu enpresa eta denda berriak sortzeko, sektore desberdinetako egitasmoen artean bereizketarik egin gabe, azkenean merkatuak berak bideratzen baitu zein sektoretan garatuko diren enpresa gehiago eta zeinetan gutxiago.

Programak, batez beste, 7ko puntuazioa jaso du 10etik, baina zehaztu dutenez, industria-sektorean dauka eragin gutxien.

### Programa abiarazten den hurrengoetan "eragina" hobetzeko proposamena

- Programa hedatzen lagunduko duen euskarri argi eta erraza sortzea.
- Oro har jende guztiari eta zehazki balizko ekintzaileari bideratutako **Komunikazio-plana** garatzea.
- Ekintzaile izateari buruz denon artean hausnartzea, eta baita gaur egun dauden babesei buruz eta ekintzaileari laguntzeko elementu aktiboak martxan jartzeari buruz.
- Enpresa berrien tratamendu fiskala hobetzea.
- Finantza-laguntzak hobetzea: Arrisku-kapitala, Abiatze-kapitala...

## BIDERAGARRITASUNA

Elkarrizketatutako erakunde guztiek adierazi dute beharrezkoa dela Txekin-Txekintek programak jarraitzea eta aurrerantzean ere abian jartzea. Era berean, zenbait proposamen egin dute programaren eragina handiagoa izan dadin, besteak beste:

- Epea urte osoan irekita egotea.
- Komunikazio-plana, preskriptoreen inplikazioarekin (Agentziak, Aholkularitza-enpresak, pertsona sustatzaileak...).
- Txekin II izeneko programaren bat garatzea Txekinteketik kanpo geratzen diren egitasmo berritzaileetarako.
- Egitasmo-motaren araberako finantzaketa.

## Prestakuntza-laguntza

Elkarrizketatu ditugun homologatutako erakunde gehien-gehienek, ekintzaileei zuzendutako prestakuntza-laguntzaren bat garatzea beharrezkoa dela esan dute, batez ere **"Enpresa-kudeaketaren"** alorrean.

Prestakuntza horrek praktikoa izan beharko luke, eta erabiliko litzatekeen metodologiak erraztasunak eman beharko lizkieke enpresa sortzeko prozesuari buruzko prestakuntza jasotzeko asti gutxi daukaten pertsoneri.

Hain zuzen ere, laguntzarako neurririk behar ez dela uste duten erakundeek prestakuntza jasotzeko zailtasun horiek kontuan hartzen dituzte, hala nola Eusko Jaurlaritzaren programen babespean ikastaroak egitea.

Gai honetan funtsezkoa da erakundeen arteko koordinazioa.

### **Trukerako elkarguneak (Foroak, azokak...)**

Horrelako elkarguneak garatzea garrantzitsua litzateke, baina denon artean "zelan egin" hausnartu beharko litzateke, gizartean autoenplegua normalizatzeko bidean eraginkorrak izan daitezzen.

Foro tematikoak, eskualdeka, lehenagoko ekintzaileek parte hartuz edo ez...

### **Hedapenerako jarduerak**

Oro har, elkarrizketatutako erakundeen ustez, ekintzaile izaten ikastearen alorrean hedapenerako jarduerak egitea garrantzitsua da.

Ildo horretan, erakundeen ustez, hezkuntza-zentroetan jardun beharko litzateke gehien, hasierako hezkuntzatik unibertsitatera.

### **ETB-2ko Generación XXI saioa**

Elkarrizketatutako erakundeak zati bitan banatuta daude: % 50ek saioaren berri daukala eta noizbait ikusi duela esan du eta beste erdiak ez du horren berri.

Saioa ezagutzen dutenek oso ondo deritzote ekintzaile izatearen arloa telebista bezalako komunikabide batera hedatzeko egin den ahaleginari. Egin beharreko hobekuntzen artean ordutegia, jarraitutasuna eta saioaren erakargarritasuna aipatu dituzte.

### **c) LABURPENA, ONDORIOAK ETA HOBETZEKO PROPOSAMENAK**

- Programaren Jarraipenaren Azterketa  
kuantitatiboan oinarrituta
- Ebaluazio kualitatiboan oinarrituta

## PROGRAMAREN JARRAIENAREN AZTERKETAN OINARRITUTA BILDUTAKO LABURPENA ETA ONDORIOAK

### Enpresen eta lanpostuen sorrera

Txekin-Txekintek programen onuradunek 1.592 enpresa sortu dituzte 2003 eta 2005 artean, goranzko garapena izanik, gutxi gorabehera 530 enpresa urteko. Sektoreotan sortu dituzte enpresak:

- Txikizkako merkataritza eta ostalaritza..... %35,4
- Enpresetarako zerbitzuak.....%18,8
- Eraikuntza ..... %11,2
- Kontsumitzaileentzako zerbitzuak.....%10,7
- Osasuna eta hezkuntza ..... %9,8
- Garraioak eta komunikazioa ..... %7,1
- Manufaktura industrialak ..... %5,5
- Beste batzuk..... %1,4

Emakumezko ekintzaileek honako sektoreotan dihardute batez ere: Merkataritzan, Ostalaritzan, Zerbitzu pertsonaletan eta Osasun eta hezkuntzan.

3.246 lanpostu sortu dira eta gaur egun ere jarraitzen dute. Horrela banatzen dira langile horiek:

Gizonezkoak.....	1.471
Emakumezkoak.....	1.775
<hr/>	
Guztira.....	3.246 pertsona

## Inbertsioa

Honakoa da sortutako enpresa bakoitzak hasieran batez beste egiten duen inbertsioa:

Txekin.....55.178 €  
Txekintek..... 75.903 €

Inbertsio hori txikixeagoa da emakumezko ekintzaileek sortutako enpresetan (51.444 €).

## Jarraitutasuna

Denbora-tarte honetan 62 enpresek utzi dute bertan behera euren jarduera, hau da, sortutakoen % 3,9k.

Horrela banatzen dira sorrera-urtearen arabera:

Urtea	Kasuak	%
2003	47	10,8
2004	15	2,4
2005	-	-
Guztira	62	3,9

Batez ere txikizkako merkataritzaren sektorean itxi dira enpresak, eta gutxixeago Enpresetarako zerbitzuetan eta Eraikuntzan.

## Salmenten kokapena

Batez ere Gipuzkoan (% 86) egiten dituzte salmentak enpresa horiek, eta atzerrira (% 1,6) eta Estatura (% 5,8) esportatzen hasi berri dira.

## Trabak

Enpresen % 60k ez du izan traba esanguratsurik ideia ekintzailea garatzeko. Beste % 40aren artean, arazo nagusiak finantzaketa eskuratzea eta traba burokratikoak gainditzea izan dira.

Txekin-Txekintekek osorik edo neurri batean konpontzen ditu traba burokratikoekin, ideiarenekin prestaketarekin edo finantzaketa eskuratzearekin lotutako arazoak, baina **ez ditu konpontzen** lana eta bizitza familiarra bateratzeak edo lokalik ez izateak eragindako gorabeherak.

## Aholkularitza-enpresen balorazioa

Ekintzaileek balorazio ona edo oso ona egin dute zerbitzuak eman dizkieten aholkularitza-enpresez. 5etik, batez beste, 4,22ko puntuazioa eman diete. Baloraziorik txarrena enpresa sortzea lortu ez dutenek egin dute; 3,91 puntu eman dizkiete bitartekaritza-erakunde horiei.

## IKTen erabilera

Txekin-Txekinteken garatutako enpresek IKTen erabilera desberdina behar dute. Hona hemen:

IKTen erabilera	Txekin	Txekintek
Ez dute behar	32,6%	7,5%
Neurrizko erabilera	31,1%	22,4%
Erabilera handia	28,4	70,1%

### **Ekintzaile izatearen balorazioa eta onarpena**

Txekin-Txekinteken parte hartzen duten ekintzaileen artean iritzi-banaketa argia dago, ia % 50 alde bakoitzean, ekintzaile izateari buruz egiten den balorazioaz eta horren onarpen sozialaz.

### **Jarduera ekintzaileei buruz komunikabideetan egiten den publizitatearen ezagutza**

Ekintzaileen % 50 baino gehixeagok saioaren baten berri dauka, eta telebista da gehien aipatzen den komunikabidea.

### **Esperientziak trukatzeko elkarguneen beharra**

Lau ekintzailetik hiruk (% 75,5) beharrezko ikusten du elkarguneak (batzarrak eta foroak) egotea ekintzaile izaten ikasteari buruzko esperientziak trukatzeko.

### **Beharrianak**

Txekin-Txekinteken parte hartzen duten ekintzaile gipuzkoarrek laguntza ekonomiko gehiago, informazio gehiago eta burokrazia gutxiago behar dela uste dute.

### **Txekin-Txekinteken parte hartzen duten ekintzaile gipuzkoarren profila**

Emakumezkoak eta gizonezkoak ia erdi eta erdi dira. Gazteak dira gehienbat, % 60k 35 urte edo gutxiago dauzka. Txekineko ekintzaileak Txekintekekoak baino pixka bat gazteagoak dira. Unibertsitateko ikasketak edo Lanbide Heziketakoak dauzkate batez ere.

% 82,4 Gipuzkoan jaio da eta % 4,3 atzerrian, European eta Latinoamerikan batez ere. Atzerritarren portzentajea garrantzitsua da Gipuzkoan dauden etorkinak kontuan izanda.

Sozietate motari dagokionez, Txekinen autonomoak dira batez ere (% 71,7), eta Txekinteken Sozietate Mugatuak (% 42,5).

Ekintzaileek Gipuzkoako eskualde guztietan dihardute, baina Txekinen Donostia (% 16) eta Goierri (% 12,2) nabarmendu behar dira. Txekinteken, Donostiak (% 26,5) eta Debagoienak (% 26,4) izan dute programaren eragin handiena.

Programan parte hartu duten pertsonekin alderatuta sortutako enpresen portzentaje handiena Urola Kostan (% 87,2), Oarsoaldean (% 86,3) eta Debagoienan (% 82,1) dago.

## **HOBETZEKO PROPOSAMENAK EBALUAZIO KUALITATIBOAN OINARRITUTA**

Txekin-Txekintek programan homologatutako erakundeei (aholkularitza-enpresak) egin zaizkien elkarrizketa kualitatiboetan oinarrituta, jarraian ageri diren proposamenak egin dira programa hobetzeko.

### **HOBETZEKO PROPOSAMENAK: ALDERDI OROKORRAK**

- Txekin-Txekintek programa guztiz beharrezkoa eta oso erabilgarria da Gipuzkoako ekintzaileei laguntzeko eta enpresen sorrera bultzatzeko, eta datozen urteetan ere martxan jarri beharko litzateke. Dena den, elkarrizketatutakoen ustez, denon artean alderdi orokor batzuei buruz hausnartu beharko litzateke eta zenbait neurri hartu beharko lirateke bai alderdi orokorrei buruz zein programako alderdi zehatzagoei buruz, programaren kalitatea sendotzeko eta hobetzeko.
- Txekin programak **urte osoan "irekita" egon** beharko luke, eta ez 6 hilabete gaur egun bezala. Dena den, eta ekintzaile izaten ikasteko prozesua etengabea denez, beharrezko ikusten da moduren batean "ziurtatu ahal izatea" batetik ekintzaileei hasieratik zerbitzuen eskaintza osoa izango dutela, eta bestetik, erakunde homologatuei programak datozen urteetan jarraituko duela, ekintzaile guztiei programaren zerbitzuak bermatu ahal izateko asmoz. Datozen urteei dagokienez, 2005ean gertatutakoak nolabaiteko segurtasun eza eragin du, eta horrelako egoerak berriro gertatzea saihesteko, kredituak ematean jarraipen estuagoa egingo da, eta baita ekintzaileek kredituak erabiltzean.
- Elkarrizketatutakoek nabarmendu duten bigarren kontua "**programaren publizitatea**" izan da; lehenagoko beste ebaluazioetan ere lehenasunezkoa dela esan izan da. Programari buruz, "**Gipuzkoan ekintzaile izaten ikastea sustatzeko komunikazio-planen**" bat

egitea proposatu da. Plana homologatutako erakundeekin lankidetzan egingo litzateke, eta euskarri fisikoak (triptikoak...) eta elektronikoak (web guneak...) erabiliko lirateke.

- Nabarmendu den hirugarren alderdia, denon artean **hausnarketa-prozesua** gauzatzearen beharra da, eta batez ere Garapen Agentziek nabarmendu dute. Hausnarketan, homologatutako eragile guztiek parte hartu beharko lukete, eta alde batetik, bakoitzak prozesuan izan behar duen ardura ezarri beharko litzateke, eta baita programaren egokitzapena gertatzen ari diren egoera berrietara, eta bestetik, ekintzaile izaten ikastearen alorrean esku-hartze proaktiboagoa egiteko aukera aztertu beharko litzateke.
  - Aholkularitza, sentsibilizazioa, traba burokratikoak kentzea, enpresa bat sortzeko beharrezko epeak eta izapideak murriztea, komunikazioa...
- Ildo horretan, "Gipuzkoa Berritzen" prozesuan egitasmo horiei buruzko hausnarketa-mahaia eratzeko aukera aztertu da.
- Elkarrizketatutako gehienek beste alderdi orokor bat ere zehaztu dute, hain zuzen ere, **aparteko laguntzen eskala** bat ezartzeko aukera aztertzea. Laguntza horiek egitasmo-motarekin lotutako zenbait aldagaien arabera lirateke. Laguntzak era guztietakoak izan ahalko lirateke, besteak beste: aholkularitza-lanetan babes puntualak ematea, edo Txekinen aurkeztutako egitasmo garrantzitsuetarako nahiz Txekinteken onartu gabeko egitasmoetarako aparteko babesa eskaintzea. Izan ere, zenbait egitasmo garrantzitsuk finantza-laguntza jakinak behar ditzakete, adibidez egitasmo berritzaile ez teknologikoek.

Alderdi orokor horiez gain, programaren funtzionamenduaren atal zehatzagoi buruzko hobekuntzak ere aipatu dituzte. Jarraian biltzen ditugu proposamen horiek.

## **HOBETZEKO PROPOSAMENAK: ALDERDI ZEHATZAK**

### **Web gunea eta Aplikatiboa**

- Programarako Web gunea jartzeko beharra azaldu dute. Alde batetik, web guneak sarbide zuzenagoa izan beharko luke balizko ekintzaileentzat, eta bertan argi azaldu beharko lirateke dauden laguntzak eta babesak, eta bestetik, aplikatibo errazagoa eskaini beharko luke ekintzaileak programan sartzeko. Txekin-Txekintek Gipuzkoa berritzailearekin lotzea...

### **Kalkulu-orria**

- Interesgarria litzateke programan gehien parte hartu duten erakunde homologatuekin beste orri-eredu bat edo batzuk bateratzeko aukera aztertzea, orriak askotan murriztagoak izateko eta Txekinetik kudeatzen diren egitasmoen motara lotuak egoteko.
- Bestalde, gaur egungo Kalkulu-orriaren edukiak aztertzea ere komenigarria litzateke, izan ere, zenbait huts eta akats ikusi izan dira sektore batzuetan, edo datuak sartzean, edo datuak ikustean...
  - Produktu edo produktu-familia gehiagorekin lan egitea
  - Erosketen kudeaketa komertzioan
  - Lehen izakinen erosketa
  - Alokairuen errenergua
  - BEZ eta PFEZ ereduaren kalkulua
  - Autonomo-kuota
  - Orria euskaratzea
  - ...
- Funtzionamendu fisikoaren azterketa (funtzionamendua, blokeoak, sartutako datuak berreskuratzea...).

### **Merkatu-azterketa sektorialak egitea**

- Egindako proposamenen garapena babesteko interesgarria litzateke Txekinek honakoak egitea: Merkatu-azterketa sektorialak, Azterketa estrategikoak, Etorkizunerako aukerak...
- Gipuzkoa ekintzailearen erronken barruan behatoki sektorial bat ezartzeko aukera aztertzea. Horretarako, erakunde sektorial eta profesionalek egin ditzaketen ekarpenak bildu daitezke web gunean (egindako ikerketak kontuan hartu).
- Gai horiek tutoretza-zerbitzuetako edo zerbitzu osagarrietako zenbait egitasmotan sartzeko aukera aztertzea.

### **Programaren kudeaketa administratiboa**

- Kudeaketan eta alta eta baja-espedienteen azkartasuna hobetzea, egindako egitasmoen onarpena kontrolatzea...
- Atal honen barruan, beste elementu batzuk ezartzeko beharrezana ere aipatu da: eskainitako eta emandako zerbitzuaren "kalitatea ziurtatzeko prozedura", erabiltzaileen kexak eta iradokizunak bideratzeko modua, erakunde homologatuen ebaluazioa....

## **Prestakuntza**

- Enpresa-kudeaketaren alorrean ekintzaileek prestakuntza moduren bat behar dutela antzeman da. Prestakuntzak modularra izan beharko luke eta estu lotua pertsona/enpresa (Enpresa Txiki eta Ertainak edo mikroenpresak) horien eskakizun zehatzetara.
- Era berean, aholkularitza-enpresek batez ere, aldizka batzar edo antzekoren bat egiteko beharrezana adierazi dute baita ere. Batzar horietan, Txekinen babespean garatu beharreko prozeduren berri emango litzateke (Aplikatiboa, Kalkulu-orria, egitasmoen kudeaketa...).

## **Izapide administratiboak azkartzea**

- Administrazio guztiekin lankidetzan izapide guztiak azkartzeko prozeduraren bat sortzeak enpresa berrien garapena erraztuko luke.

## **Finantzaketa**

- Finantzaketa-moduren bat sortzea indarrean dauden finantzaketa-moduak eskuratzeko aukerarik ez daukatenentzat.
- "Arrisku-kapital" edo "Abiatze-kapital" motaren bat garatzea parametro "normaletara" egokitzen ez den finantzaketa behar duten ideia berritzaileentzat. Txekintekoko egitasmoetarako izango litzateke batez ere, baina interesgarria izan liteke Txekineko egitasmo jakinetarako ere.

## **Enpresa-haztegiak**

- Zerbitzu-enpresa batzuetarako oso garrantzitsua da jarduera hastean lokal bat edukitzea, bai enpresa sortzeko prozesuan zein enpresaren lehenengo urteetan, eta Gipuzkoako eskualdeetan kontuan hartu beharko litzateke horri babesa ematea.